

# Effecten leefbaarheidsbeleid Provincie - IDOPs 2008/2009

De programmalijn **Perspectiefrijk Brabant** is één van zes programma's uit het provinciale Bestuursakkoord 2007-2011, getiteld 'Vertrouwen in Brabant'. In die programmalijn zijn o.a. leefbare dorpen aangemerkt als speerpunt van beleid. Door gemeenten zowel geldelijke als materiële ondersteuning te bieden bij bijvoorbeeld het opstellen van IDOPs, wil de Provincie een wezenlijke bijdrage leveren aan verbetering van de leefbaarheid van dorpen. Om het effect van deze ondersteuning inzichtelijk te maken, zijn de projecten geëvalueerd op verbetering van de leefbaarheid, de samenwerking tussen partijen en de meerwaarde van de Provinciale ondersteuning. Deze factsheet laat de belangrijkste resultaten zien.

## Werkwijze

**Hoe?** Om de effecten van het beleid in kaart te brengen is door middel van vragenlijsten inzicht gekregen in de startsituatie en het eindresultaat van IDOPs. Per IDOP heeft een medewerker van de Provincie zowel een vertegenwoordiger van de subsidieaanvragende partij (meestal een gemeente) als een vertegenwoordiger van de begunstigde partij (de inwoners) geïnterviewd. De IDOPs zijn dus geëvalueerd door vertegenwoordigers van betrokken partijen.

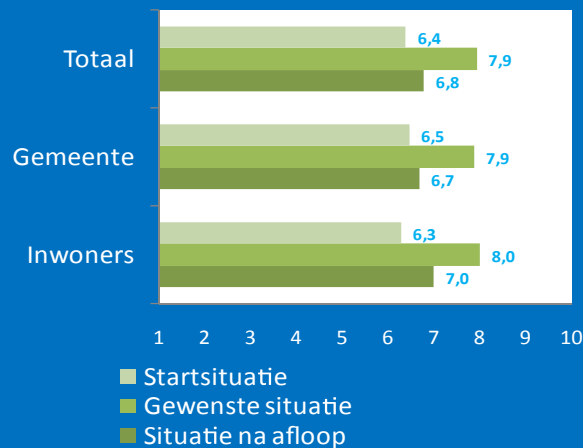
## Respons

**Hoeveel?** Van de in totaal 58 gesubsidieerde IDOPs waren er op het moment van rapportage 51 afgerond. Van deze 51 zijn er 12 volledig geëvalueerd. Dat wil zeggen dat voor deze 12 projecten de start- en de eindsituatie door zowel de subsidieaanvragende partij als de begunstigde partij geëvalueerd zijn. Voor 14 projecten geldt dat ook zowel de start- als de eindsituatie in kaart gebracht zijn, alleen niet door beide partijen. Voor 9 projecten is alleen de startsituatie geëvalueerd, deze zijn in de rapportage niet meegenomen. De rest van de projecten is niet geëvalueerd.

**Wie?** Degenen die de projecten evalueerden namens de aanvragende partij, zijn allen werkzaam bij de gemeente. Hun functies variëren van beleidsmedewerker, projectmedewerker en projectleider. De vertegenwoordigers van de begunstigde partij, de inwoners, zijn voornamelijk actief in dorpsraden, en dus goed op de hoogte van wat zich in hun dorp afspeelt.

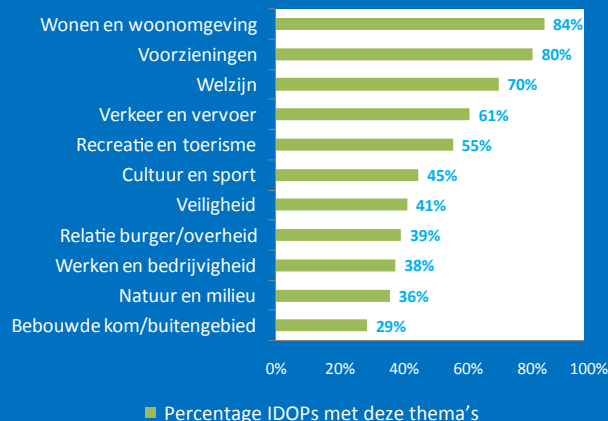
De kosten van de projecten in de dorpen variëren van € 10.000 tot € 70.000. De Provincie financiert gemiddeld de helft van de kosten.

## Algemene leefbaarheid



Hoewel nog niet helemaal op het gewenste niveau, is de leefbaarheid door de projecten toegenomen.

## Thema's IDOPs

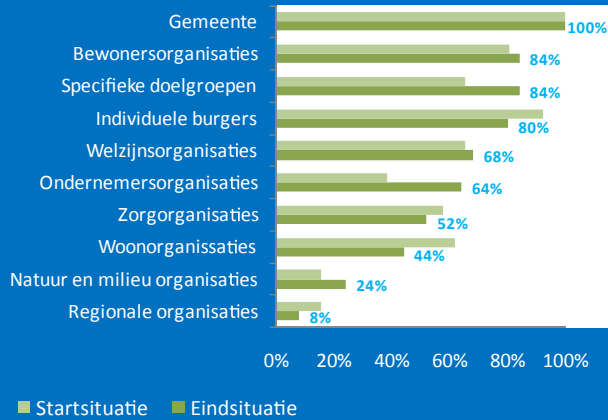


Wonen en woonomgeving, voorzieningen en welzijn zijn de meest voorkomende thema's.

## Acties ter verbetering leefbaarheid

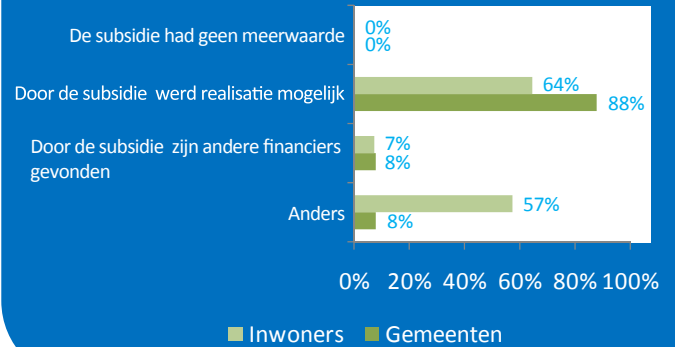
- **Wonen en woonomgeving:** bouwen nieuwe seniorenwoningen en starterswoningen, opknappen van voorzieningen, zoals speeltuinen, en opknappen buurt
- **Voorzieningen:** realiseren van MFA's, zorgvoorzieningen, voorzieningen voor jongeren, uitbreiding van het winkelaanbod, bouw of vernieuwing van het dorps huis/ontmoetingsplek, horecagelegenheden en een bibliotheek.
- **Welzijn:** versterken sociale cohesie door realiseren/verbeteren dorps huis, ontwikkeling activiteiten (gehandicapten en ouderen), aanleggen speelvoorzieningen en stimuleren verenigingsleven.

## Betrokken partijen

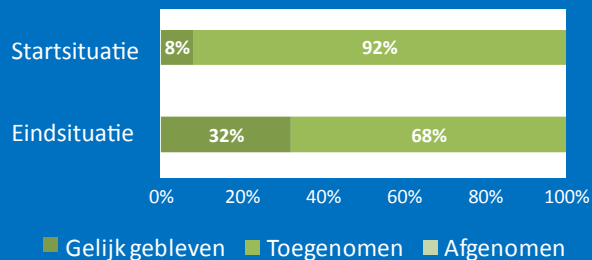


Tijdens de projecten is de samenwerking tussen betrokken partijen in veel gevallen toegenomen. Toch verwachtte men vooraf dat dit meer zou gebeuren dan uiteindelijk het geval was.

## Meerwaarde subsidie Provincie



## Intensiteit samenwerking



Alle ondervraagden vonden dat de subsidie een meerwaarde had. Gemiddeld krijgt de Provincie een 7,2 voor de begeleiding tijdens de projecten.

De **participatieladder** geeft in zes treden de participatiegraad van inwoners ten opzichte van de gemeente aan. Hoe hoger de plaats op de ladder, hoe hoger de participatie van inwoners. Aan de betrokkenen is gevraagd om aan te geven hoe de participatie was aan het begin van het project, hoe ze verwachtten dat deze zich zou ontwikkelen en hoe deze daadwerkelijk was.

	Startsituatie		Verwachting		Situatie na afloop	
	Gemeenten	Inwoners	Gemeenten	Inwoners	Gemeenten	Inwoners
Zelfbesturen	0%	0%	0%	0%	0%	0%
Meebeslissen	0%	0%	7,7%	0%	20%	14,3%
Coproduceren	11,5%	22,2%	53,8%	44,4%	64%	28,6%
Adviseren	38,5%	44,4%	38,5%	44,4%	8%	28,6%
Raadplegen	42,3%	16,7%	0%	11,1%	8%	28,6%
Informereren	7,7%	16,7%	0%	0%	0%	0%

*Dit onderzoek is in opdracht van de Provincie Noord-Brabant uitgevoerd door Het PON. Kijk voor meer informatie en contactgegevens op [www.hetpon.nl](http://www.hetpon.nl).*

**pon** kennis in uitvoering

Gemeenten denken rooskleuriger over de mate van participatie van inwoners dan inwoners zelf.

Gemeenten zijn een stuk meer tevreden over het participatieniveau van inwoners dan inwoners zelf.