

Leefbaarheid: feiten in beeld

pon

kennis in uitvoering

Brabant en de Brabantse bevolking

nummer 2 • mei 2009



Leefbaarheid: feiten in beeld

is een serie die maandelijks verschijnt.

Elke uitgave bevat de meest recent beschikbare cijfers. Het kan voorkomen dat beschikbare gegevens ouder zijn dan 2007 of 2008.

Reeds verschenen

1. Begrip voor leefbaarheid

Leefbaarheid: feiten in beeld

Brabant en de Brabantse bevolking

In dit tweede nummer uit de serie *Leefbaarheid: feiten in beeld* staat het thema 'Brabant en de Brabantse bevolking' centraal. Leefbaarheid is een abstract begrip en om de leefbaarheid in Brabant in kaart te kunnen brengen zijn in eerste instantie een aantal kerngegevens over Brabant belangrijk. Om te beginnen is het belangrijk de omvang van de dorpen en steden vast te stellen en wat de samenstelling van de lokale bevolking is. Deze twee waarden leggen de basis van de leefbaarheid in Brabantse gemeenten en de subjectieve beleving van de bewoners. Andere waarden om tot een beter begrip van leefbaarheid te komen zijn: kerngegevens van woonplaatsen, de mate van stedelijkheid en de Brabantse bevolking ingedeeld naar volgende kenmerken: leeftijd, groene en grijze druk, huishoudensamenstelling, herkomst en tot slot religie. Omschrijvingen en uitleg van begrippen vindt u terug op de laatste bladzijde van deze uitgave.

Samenvatting

Is Brabant een dorp? Een momentopname van de Brabantse bevolking ...

Brabant telt 68 gemeenten en 264 woonplaatsen. Het inwoneraantal van deze woonplaatsen varieert van 150 inwoners voor de kleinste woonplaats en ruim 210.000 voor de grootste. De meeste woonplaatsen in Brabant hebben niet meer dan 5.000 inwoners. Eindhoven, Tilburg, Breda, 's-Hertogenbosch en Helmond zijn de vijf grootste gemeenten. Deze vijf Brabantse gemeenten worden de B5 genoemd. Buiten de B5 is 70% van alle Brabantse gemeenten weinig tot niet-stedelijk. Ruim 60% van de oppervlakte in Brabant is landbouwgrond.

Wie zijn de inwoners van Brabant en hoe zien zij eruit?

Om te zien wie de inwoners van Brabant zijn, bestuderen we een paar kenmerken. Leeftijd is daar één van. Er zijn geen grote verschillen in leeftijdsopbouw tussen

stedelijk en niet-stedelijk gebied. In de sterk stedelijke gebieden is de leeftijdsgroep van 15 tot 45 jaar relatief het grootst. De groene en de grijze druk is respectievelijk 40% en 25%.

Als we kijken naar de verdeling van type huishoudens over Brabant, zien we dat relatief de meeste alleenstaanden in de steden wonen. Huishoudens met kinderen bevinden zich relatief meer in de weinig en niet-stedelijke gebieden.

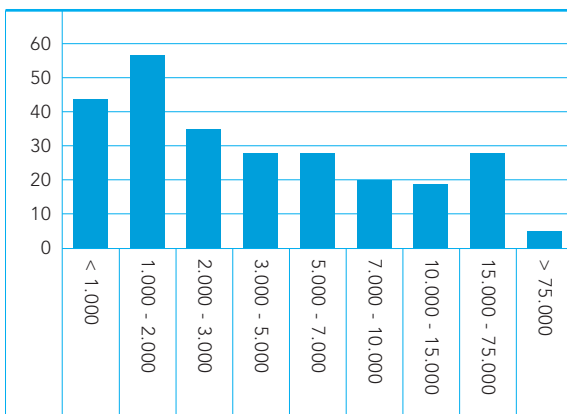
Het totaal aandeel allochtonen op de Brabantse bevolking bedraagt 15,2%. Bij deze groep maken we een onderscheid tussen allochtonen van westerse afkomst en van niet-westerse afkomst. Het aandeel niet-westerse allochtonen is voor heel Brabant 7,4%. Deze allochtonen zijn met name geconcentreerd in de steden.

Het laatste kenmerk om Brabant in kaart te brengen is religie. Brabant is overwegend katholiek (bijna 65%). Een kwart (24%) geeft aan niet kerkelijk te zijn en ruim één op de 10 heeft een andere religieuze achtergrond (12%).

Brabant naar kenmerken

Woonplaatsen

Brabant telt 68 gemeenten. Deze 68 gemeenten bestaan uit 264 woonplaatsen. Ook blijkt uit de onderstaande tabel dat 164 woonplaatsen minder dan 5.000 inwoners telt.



figuur 1 Aantal woonplaatsen naar inwonertal (2007)

Bron: CBS (Sociale Atlas Brabant)

Hieronder zien we een tabel die de woonplaatsen weergeeft met het hoogste en het laagste aantal inwoners. De B5 kennen ook het hoogste aantal inwoners. De woonplaats Castelre (gemeente Baarle-Nassau) heeft het laagst aantal inwoners, namelijk 150.

tabel 1 Woonplaatsen met hoogste aantal inwoners (2008)

woonplaats	inwoners
Eindhoven (gemeente Eindhoven)	210.345
Tilburg (gemeente Tilburg)	183.005
Breda (gemeente Breda)	140.180
's-Hertogenbosch (gemeente 's-Hertogenbosch)	105.280
Helmond (gemeente Helmond)	86.765

Bron: CBS (Sociale Atlas Brabant)

Een volledig overzicht vindt u op www.hetpon.nl

tabel 2 Woonplaatsen met laagste aantal inwoners (2008)

woonplaats	inwoners
Castelre (gemeente Baarle-Nassau)	150
Teeffelen (gemeente Lith)	175
Waardhuizen (gemeente Woudrichem)	220
Heukelom (gemeente Oisterwijk)	260
Linden (gemeente Cuijk)	270

Bron: CBS (Sociale Atlas Brabant)

Een volledig overzicht vindt u op www.hetpon.nl

Stedelijkheid

De verwachting is dat de (beleving van) leefbaarheid anders is op het platteland dan in steden. Om de (beleving van) leefbaarheid in kaart te kunnen brengen, werken we met het begrip 'stedelijkheid' van een gebied.

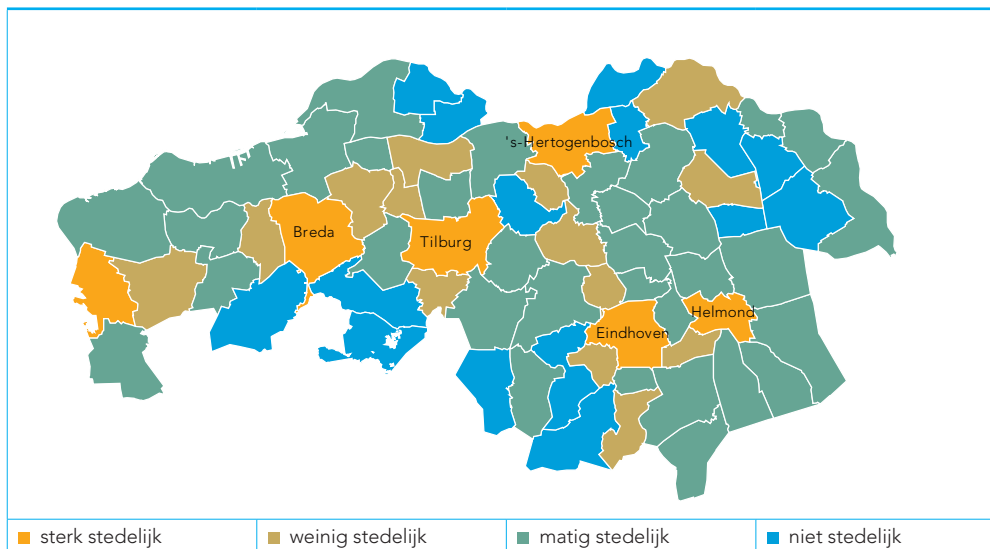
Opvallend is dat er in Brabant niet één gemeente is die in de categorie 'zeer sterk stedelijk' valt. De grootste gemeenten in Brabant kennen daarentegen wel wijken die zeer verstedelijkt zijn. De steden waartoe deze wijken en buurten behoren vallen onder de categorie 'sterk stedelijk'. Van de 68 Brabantse gemeenten zijn er 48 niet of weinig stedelijk.

De B5 en Bergen op Zoom gelden als de 6 sterk stedelijke gemeenten van Brabant. In figuur 2 is per gemeente de stedelijkheidsgraad te zien.

tabel 3 Stedelijkheid (2007)

	aantal gemeenten	aantal buurten
niet-stedelijk	15	817
weinig stedelijk	33	271
matig stedelijk	14	220
sterk stedelijk	6	210
zeer sterk stedelijk	0	82
totaal	68	1.600

Bron: CBS - Kerncijfers wijken en buurten (Sociale Atlas Brabant)



figuur 2 Stedelijkheid (2007)

Bron: CBS - Kerncijfers wijken en buurten (Sociale Atlas Brabant)

Bodemgebruik

Uit de onderstaande tabel kan worden berekend dat 62% van de totale Brabantse oppervlakte landbouwgrond is. 11% van het Brabantse land is bebouwd.

tabel 4 Bodemgebruik, hectares (2007)

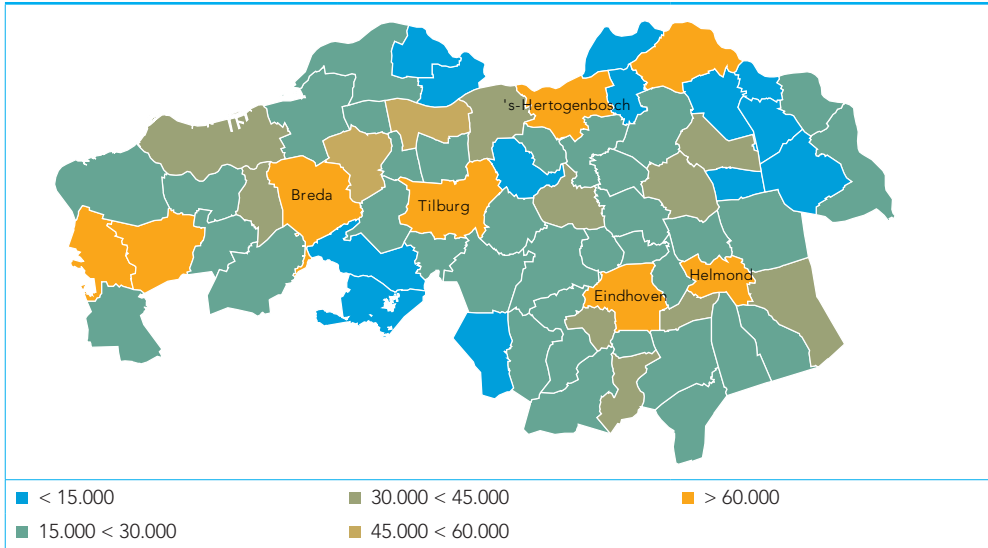
	Provincie Noord-Brabant
semi-bebouwd	6.257
binnenwater	11.832
recreatie	12.941
verkeer	16.891
bebouwd	56.966
bos en natuur	84.211
landbouw	314.123
totale oppervlakte	503.317

Bron: CBS (Sociale atlas Brabant)

De bevolking van Brabant

In 2008 telt Brabant 2.424.827 inwoners. In 2007 waren dit er 2.419.042.

Figuur 3 geeft de verdeling van het inwonersaantal naar gemeenten weer. Behalve de B5 behoren Bergen op Zoom, Roosendaal en Oss ook tot de grotere gemeenten.



figuur 3 Bevolking totaal, gemeenten (2008)

Bron: CBS (Sociale Atlas Brabant)

tabel 5 Gemeenten met meeste inwoners (2007 en 2008)

	2007	2008
Eindhoven	209.699	210.333
Tilburg	201.259	202.091
Breda	170.349	170.960
's-Hertogenbosch	135.648	136.481
Helmond	86.061	86.767

Bron: CBS (Sociale Atlas Brabant)

Een volledig overzicht vindt u op www.hetpon.nl

tabel 6 Gemeenten met minste inwoners (2007 en 2008)

	2007	2008
Baarle-Nassau	6.674	6.664
Lith	6.716	6.716
Alphen-Chaam	9.461	9.455
Boekel	9.503	9.646
Mill en Sint Hubert	11.007	10.996

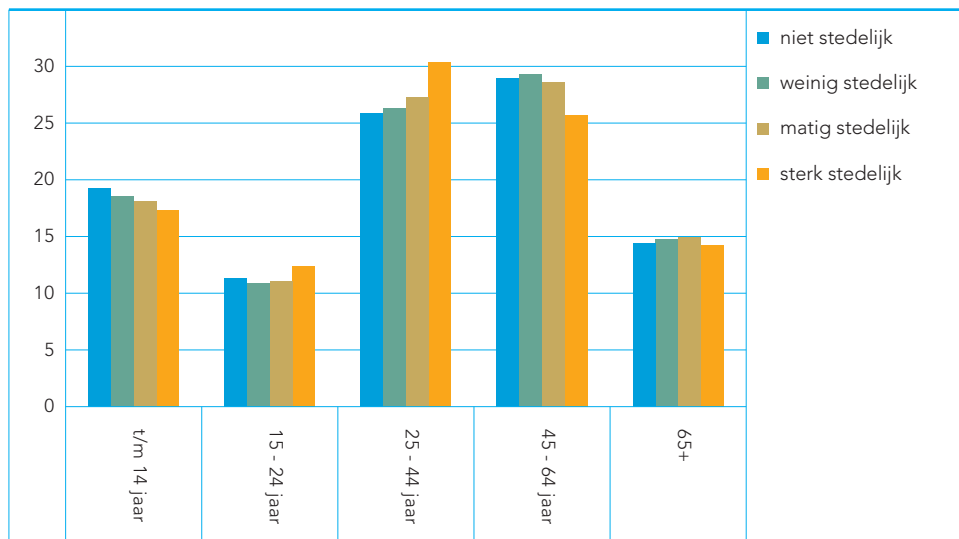
Bron: CBS (Sociale Atlas Brabant)

Een volledig overzicht vindt u op www.hetpon.nl

Bevolking naar kenmerken

Leeftijd

De grafiek hieronder geeft de leeftijdsopbouw in Brabant weer. De grafiek vergelijkt de leeftijdscategorieën op basis van stedelijkheid.



figuur 4 Verdeling leeftijdscategorieën naar mate van stedelijkheid in % (2007)

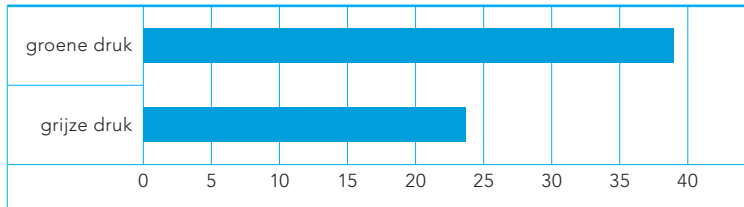
Bron: CBS (Sociale Atlas Brabant)

Noot: de relatief kleine omvang van de groep 15-24 jaar wordt o.a. veroorzaakt door de afbakening van de leeftijdscategorie.

Wanneer we de leeftijdsopbouw vergelijken naar de mate van stedelijkheid, dan zien we geen grote verschillen. De sterk stedelijke gebieden kennen relatief minder inwoners in de categorie 'tot en met 14 jaar' en in de categorie '45-64 jaar'. De groep in de leeftijd van 15 tot 45 jaar is relatief het grootst in de sterk stedelijke gebieden.

Groene en grijze druk

Met groene druk wordt de verhouding bedoeld tussen het aantal jongeren tot 20 jaar en de bevolking van 20 tot 65 jaar, met grijze druk het aantal 65-plussers tot de bevolking van 20 tot 65 jaar. Noord-Brabant kent een groene druk van 39%. De grijze druk is bijna 24%.

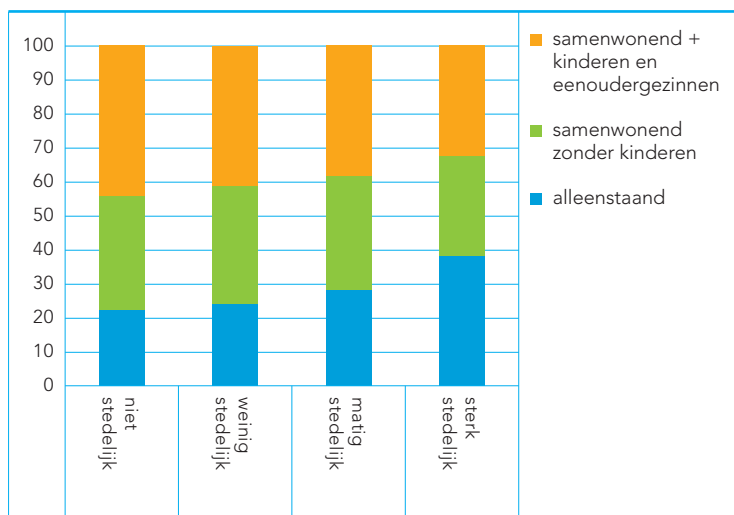


figuur 5 Groene en grijze druk in % (2007)

Bron: Sociale Atlas Brabant

Huishoudens

Als gekeken wordt naar de verdeling van type huishoudens over Brabant dan zien we dat relatief de meeste alleenstaanden in de steden wonen. Huishoudens met kinderen bevinden zich relatief meer in de weinig en niet stedelijke gebieden. Eindhoven heeft de minste huishoudens met kinderen, Aalburg de meeste.



figuur 6 Verdeling huishoudens naar stedelijkheid in % (2007)

Bron: ABF Research - Huishoudensstatistiek, bew. ABF (Sociale Atlas Brabant)

tabel 7 Gemeenten met hoogste percentage huishoudens met kinderen (2007)

gemeente	huishoudens in %
Aalburg	49,7
Lith	48,5
Boekel	48,4
Maasdonk	47,9
Woudrichem	46,3

Bron: ABF Research - Huishoudensstatistiek, bew. ABF (Sociale Atlas Brabant)

Noot: inclusief eenoudergezinnen

Een volledig overzicht vindt u op www.hetpon.nl

tabel 8 Gemeenten met laagste percentage huishoudens met kinderen (2007)

Gemeente	Huishoudens in %
Eindhoven	27,2
Tilburg	30,7
Breda	31,0
's-Hertogenbosch	32,7
Baarle-Nassau	33,9

Bron: ABF Research - Huishoudensstatistiek, bew. ABF (Sociale Atlas Brabant)

Noot: inclusief eenoudergezinnen

Een volledig overzicht vindt u op www.hetpon.nl

Herkomst

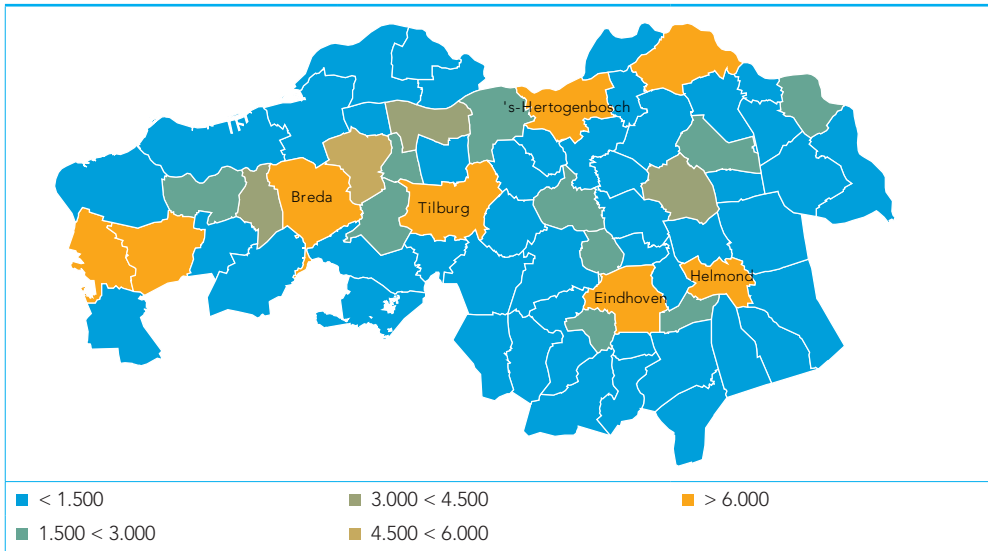
Wat is de herkomst van Brabantse allochtonen? Binnen deze groep maken we een onderscheid tussen allochtonen van 'westerse' en van 'niet-westerse' afkomst. Het totaal aandeel allochtonen op de totale Brabantse bevolking bedraagt 15,2%.

tabel 9 Aantal niet-westers en westers allochtonen (2007)

	2007
niet-westers	178.332
westers	189.585
totaal allochtonen	367.917
totale Brabantse bevolking	2.419.042

Bron: CBS (Sociale Atlas Brabant)

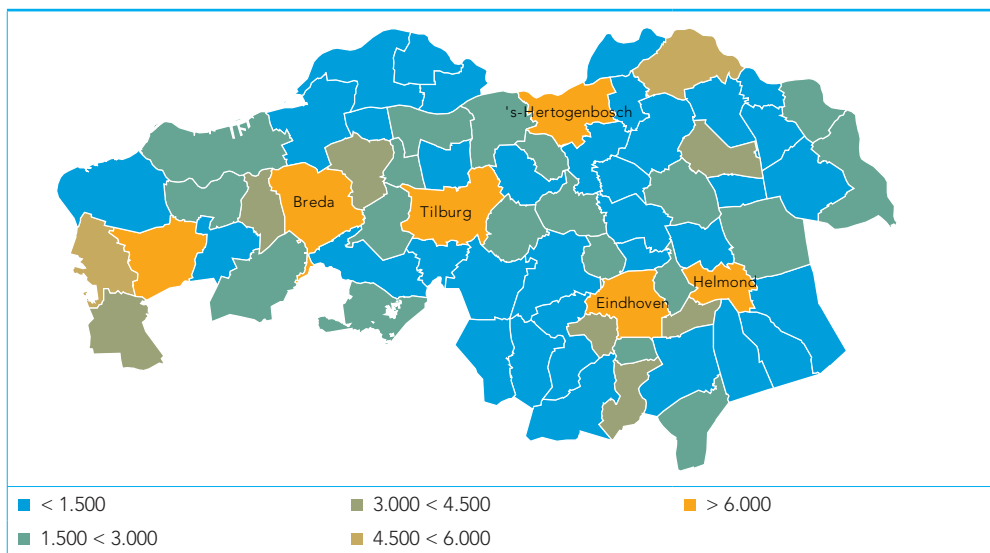
Uit het onderstaande kaartje is af te lezen dat de niet-westers allochtonen met name zijn geconcentreerd in de steden.



figuur 7 Allochtonen, niet westers (2007)

Bron: Sociale Atlas Brabant

Westerse allochtonen wonen ook met name in de steden, maar zijn ten opzichte van de niet-westerse allochtonen meer verspreid over Brabant.



figuur 8 Allochtonen, westers (2007)

Bron: Sociale Atlas Brabant

Waar komen de meeste allochtonen vandaan? Kijken we naar de top-10 landen van herkomst van zowel westerse als niet-westerse allochtonen, dan zien we dat de grootste groep allochtonen afkomstig is uit Indonesië, vervolgens uit Turkije.

tabel 10 Aantal allochtonen naar herkomstland (2007)

	2007
Indonesië	51.774
Turkije	48.360
Duitsland	40.112
Marokko	37.301
België	33.252
Suriname	18.769
Nederlandse Antillen en Aruba	14.310
Joegoslavië (voormalig)	10.299
Polen	8.966
Verenigd Koninkrijk	8.128

Bron: Sociale Atlas Brabant

In onderstaande tabel is te zien welke gemeenten het hoogste en laagste percentage niet-westers allochtonen hebben. Opvallend is dat niet alle B5-gemeenten hieronder staan vermeld. Roosendaal en Bergen op Zoom nemen de plaats in van Breda en 's-Hertogenbosch.

tabel 11 Gemeenten met hoogste percentage niet-westers allochtonen (2008)

	% niet-westers allochtonen
Eindhoven	15,5
Tilburg	13,5
Bergen op Zoom	13,0
Roosendaal	12,0
Helmond	11,3

Bron: CBS (Sociale Atlas Brabant)

Een volledig overzicht vindt u op www.hetpon.nl

tabel 12 Gemeenten met laagste percentage niet-westers allochtonen (2008)

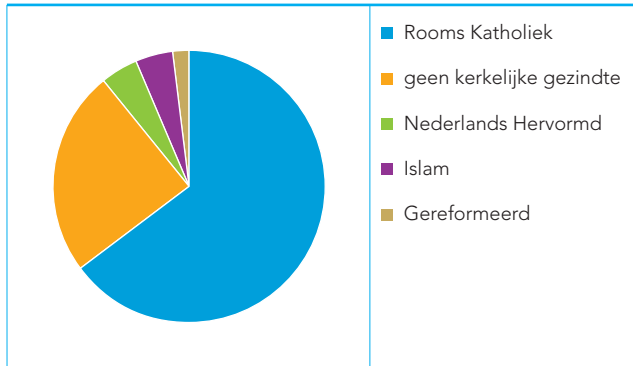
	% niet-westers allochtonen
Aalburg	1,1
Hilvarenbeek	1,2
Mill en Sint Hubert	1,2
Boekel	1,3
Woudrichem	1,3

Bron: CBS (Sociale Atlas Brabant)

Een volledig overzicht vindt u op www.hetpon.nl

Religie

In 2003 is Brabant voor 64% Rooms Katholiek. Bijna een kwart (24%) van de bevolking geeft aan niet kerkelijk gezind te zijn. 12% heeft een andere religieuze achtergrond.



figuur 9 Religie (2003)

Bron: CBS

Begrippen

De begrippen die in deze uitgave worden gebruikt, staan hieronder uitgelegd. Zij zijn overeenkomstig met de definities van het CBS.

Allochtoon

Het CBS hanteert de volgende definitie: 'persoon van wie ten minste één ouder in het buitenland is geboren'. Wij sluiten in deze uitgave aan bij deze definitie.

COROP-gebieden

Een COROP-gebied is een regionaal gebied. Elk COROP-gebied is een samenvoeging van gemeenten. Elk COROP-gebied heeft een centrale kern (bijvoorbeeld een stad) met een omliggend verzorgingsgebied. Er is bijvoorbeeld rekening gehouden met bestaande woonwerkrelaties. De provincie Noord-Brabant is onderverdeeld in vier COROP-gebieden, namelijk West-Noord-Brabant, Noordoost-Noord-Brabant, Zuidoost-Noord-Brabant en Midden Noord-Brabant.

Grijze druk

De verhouding tussen het aantal personen van 65 jaar of ouder en het aantal personen van 20 tot 65 jaar.

Groene druk

De verhouding tussen het aantal personen van 0 tot 20 jaar en het aantal personen van 20 tot 65 jaar.

Stedelijkheid van een gebied

Een maatstaf voor de concentratie van menselijke activiteiten gebaseerd op de gemiddelde omgevingsadressendichtheid (oad). De omgevingsadressendichtheid wordt weergegeven in adressen per km². Stedelijkheid is gebaseerd op numerieke waarden van de gemiddelde omgevingsadressendichtheid voor afzonderlijke gebieden.

Er zijn vijf categorieën:

- zeer sterk stedelijk: gemiddelde oad van 2.500 of meer adressen per km²;
- sterk stedelijk: gemiddelde oad van 1.500 tot 2.500 adressen per km²;
- matig stedelijk: gemiddelde oad van 1.000 tot 1.500 adressen per km²;
- weinig stedelijk: gemiddelde oad van 500 tot 1.000 adressen per km²;
- niet stedelijk: gemiddelde oad van minder dan 500 adressen per km².

De klassengrenzen van de bovenstaande categorieën stedelijkheid zijn van toepassing vanaf 1992. De grenzen zijn zo gekozen dat alle klassen ongeveer hetzelfde aantal inwoners bevatten. De gemiddelde omgevingsadressendichtheid van een gebied is het gemiddelde van de omgevingsadressendichtheden van alle adressen in dat gebied.

Woonplaatsen

Onder de definitie woonplaatsen vallen dorpen, kernen en steden.

Colofon

Het PON heeft deze publicatie opgesteld in opdracht van:

Provincie Noord-Brabant



Auteurs en redactie: het PON: drs. S. (Sjaak) Cox, M. (Maartje) Rijkers MSc, drs. J. (Jolanda) Westerlaken en C. (Claire) Hoogendijk-van Nunen MA

Redactie: Provincie Noord-Brabant: drs. B. (Berna) Kousemaker, drs. J.W. (Jan-Willem) van Herpen en drs. J. (Joleith) Keler

Tekstredactie: INKT!, 's Hertogenbosch

Fotografie (voorzijde omslag): Merlin Daleman

Ontwerp en vormgeving: Sirene Ontwerpers, Rotterdam

Druk: drukkerij Tielen, Boxtel

PON publicatienummer: 09-05

ISBN 978-90-5049-454-0

Datum: mei 2009

© 2009 het PON, kennis in uitvoering

Het auteursrecht van deze publicatie berust bij het PON. Gehele of gedeeltelijke overname van teksten is toegestaan, mits daarbij de bron wordt vermeld. Vermenigvuldiging en publicatie in een andere vorm dan dit rapport is slechts toegestaan na schriftelijke toestemming van het PON. Hoewel deze uitgave met de grootst mogelijke zorg is samengesteld, kan het PON geen enkele aansprakelijkheid aanvaarden voor eventuele fouten.

Meer informatie: www.hetpon.nl en www.socialeatlasbrabant.nl

Publicatie opvragen: via www.hetpon.nl en www.brabant.nl/leefbaarheid kan deze uitgave gedownload worden.



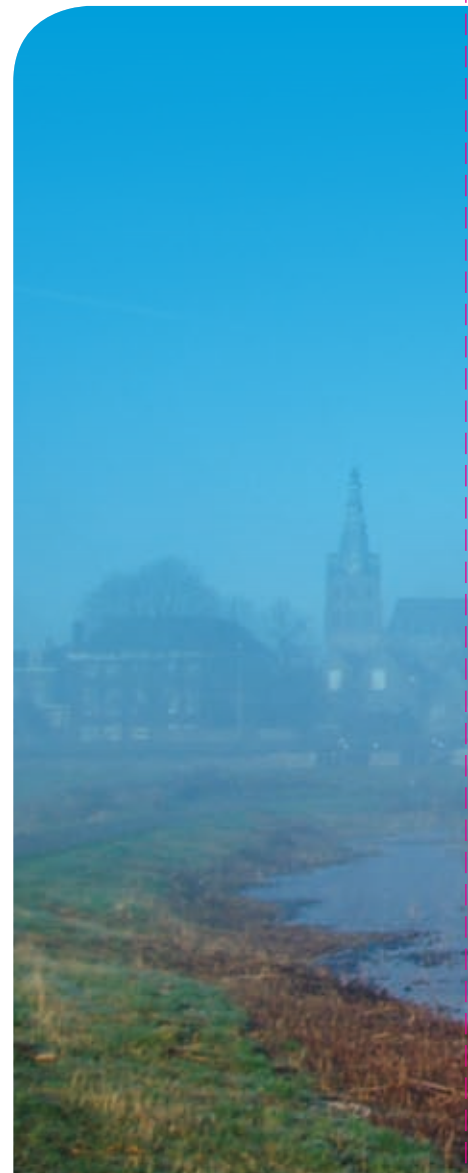
Het PON, kennis in uitvoering

Het PON is een onafhankelijk instituut voor onderzoek en advies en is gevestigd in Tilburg. Het kennisinstituut heeft ruim zestig jaar een speciale band met de provincie Noord-Brabant, het is een belangrijke opdrachtgever voor het PON. Tevens voert het PON jaarlijks een groot aantal projecten in opdracht uit voor gemeenten, de landelijke overheid, fondsen en diverse maatschappelijke organisaties binnen en buiten de provincie.

Bij alle PON-projecten ligt de nadruk op 'bruikbaarheid' voor het beleid of voor de uitvoeringspraktijk. Wij bieden naast praktisch en voortdurend gedegen onderzoek ook deskundig advies en procesbegeleiding.

Provincie Noord-Brabant

Met de programma's 'Leefbare Dorpen' en 'Leefbare Wijken' investeert de provincie Noord-Brabant in de leefbaarheid van Brabantse dorpen en wijken. Bijvoorbeeld met subsidie voor de ontwikkeling en uitvoering van Integrale dorps- en wijkontwikkelingsplannen. Ook de Brabantse Dorpen Derby is hier een voorbeeld van. Bij het verbeteren van de leefbaarheid in Brabant wil de provincie een stimulerende rol spelen; de provincie brengt betrokken partijen bij elkaar, signaleert en faciliteert en brengt eigen deskundigheid in. Kijk voor een overzicht op www.brabant.nl/leefbaarheid.



The logo for PON (Provincie Noord-Brabant Omgevingsdienst) consists of the letters 'pon' in a white, lowercase, sans-serif font, positioned inside a blue circle. The circle is partially overlapping the orange header area and the blue background area.

kennis in uitvoering

Leefbaarheid: feiten in beeld

Leefbare dorpen en leefbare wijken zijn voor de provincie Noord-Brabant speerpunten van beleid. De provincie wil inzicht in de huidige stand van zaken betreffende de leefbaarheid van dorpen en wijken. In de vorm van een serie uitgaven zal de leefbaarheid in beeld gebracht worden. In elke afzonderlijke uitgave staat één onderwerp centraal. Nadruk ligt op de feitelijke situatie. Waar mogelijk presenteren we ook gegevens over de subjectieve beleving van leefbaarheid.

Stationsstraat 15
5038 EB Tilburg
Postbus 90123
5000 LA Tilburg

telefoon +31 (0)13 535 15 35
fax +31 (0)13 535 81 69
info@hetpon.nl
www.hetpon.nl