

Trendanalyse sociale participatie in de Brabantse steden en op het platteland

Trendanalyse sociale participatie in de Brabantse steden en op het platteland

mevrouw drs. A. Bosch
mevrouw ir. J. Smets

PON
Instituut voor advies, onderzoek en ontwikkeling in Noord-Brabant

april 2008

De uitvoering van dit onderzoek is financieel mogelijk gemaakt door de Provincie Noord-Brabant (opdrachtgever), in het kader van de basisstructuur 2008.

Provincie Noord-Brabant



© 2008 PON Instituut voor advies, onderzoek en ontwikkeling in Noord-Brabant.
Het auteursrecht van deze publicatie berust bij het PON. Gehele of gedeeltelijke overname van teksten is toegestaan, mits daarbij de bron wordt vermeld.
Vermenigvuldiging en publicatie in een andere vorm dan dit rapport is slechts toegestaan na schriftelijke toestemming van het PON.

PON
Postbus 90123
5000 LA Tilburg
Telefoon: (013) 535 15 35
Fax: (013) 535 81 69
E-mail: pon@ponbrabant.nl
Internet: www.ponbrabant.nl

Inhoud

Samenvatting	5
1 Inleiding	7
1.1 Aanleiding en doel	7
1.2 Werkwijze en onderzoeksverantwoording	7
1.3 Opzet notitie	7
2 Vrijwilligerswerk	9
2.1 Trends in het aantal vrijwilligers	9
2.1.1 Leeftijd	9
2.1.2 Sekse	10
2.2 Organisaties	11
2.3 Duur van het vrijwilligerswerk/commitment	13
2.4 De potentie c.q. het onbenut potentieel aan vrijwilligers	14
3 Buurtbetrokkenheid	17
3.1 Betrokkenheid bij zaken die in de buurt of wijk spelen	17
3.2 Deelname aan buurtactiviteiten	19
4 Mantelzorg	21
4.1 Aantal mantelzorgers in Brabant	21
4.2 Personen aan wie mantelzorg wordt verleend	23
4.3 De tijd die besteed wordt aan mantelzorg	23
4.4 De aard van de mantelzorg	24
4.5 Bereidheid om mantelzorg te verlenen	25
Bijlage: Toelichting 'stedelijkheid'	27

Samenvatting

Deze notitie geeft inzicht in een aantal ontwikkelingen op het terrein van sociale participatie. De resultaten zijn gebaseerd op een secundaire analyse van de data uit de monitoren sociale participatie uit 1999 en 2004. We zijn nagegaan welke verschillen er bestaan tussen inwoners van grote, middelgrote en kleine gemeenten op het terrein van vrijwilligerswerk, mantelzorg en buurtbetrokkenheid. Tevens hebben we daarbij telkens een verdeling naar leeftijd en sekse toegepast.

Hieronder vatten we de belangrijkste resultaten uit de trendanalyse samen.

We doen dit puntsgewijs op het terrein van:

- stad en platteland
- leeftijd
- sekse

Stad en platteland

- 1 De lichte daling die zich heeft voorgedaan in het aantal vrijwilligers in Brabant, heeft zich vooral voorgedaan op het platteland; desondanks zijn inwoners op het platteland nog substantieel meer betrokken bij vrijwilligerswerk dan inwoners van grote en middelgrote gemeenten.
- 2 Bepaalde sectoren (kerkelijke en levensbeschouwelijke organisaties; muziek, toneel en andere cultuuractiviteiten; verenigingen voor vrouwen, ouderen, gehandicapten en allochtonen) trekken steeds minder vrijwilligers. Dit is vooral op het platteland het geval.
- 3 Het aantal vrijwilligers dat actief is in hobby-en gezelligheidsverenigingen is op het Brabantse platteland juist toegenomen, terwijl het in de (middel)grote steden constant is gebleven.
- 4 Het 'onbenut' potentieel aan vrijwilligers is nog steeds net zo groot als in 1999. Dat komt omdat de grotere steden (afname potentieel) en de middelgrote gemeenten (toename potentieel) op dit punt naar elkaar zijn toegegroeid en het potentieel op het platteland gelijk is gebleven.
- 5 De betrokkenheid bij de buurt is gelijk gebleven, omdat stad en platteland vrijwel volledig naar elkaar toe zijn gegroeid: in 1999 was de betrokkenheid op het platteland veel groter dan in grote en middelgrote gemeenten. Dit verschil is volledig verdwenen: de buurtbetrokkenheid in de grote steden is toegenomen, in de middelgrote gemeenten gelijk gebleven en op het platteland sterk gedaald.
- 6 Actieve inzet voor de buurt is in 5 jaar tijd gedaald: dit komt voornamelijk door de sterke daling op het platteland. Desondanks vinden we op het platteland nog steeds de meeste Brabanders die zich inzetten voor de buurt.
- 7 Brabanders op het platteland verlenen iets meer mantelzorg dan elders en zijn tevens ook iets meer bereid om voor een naaste te zorgen als dit nodig is; de grootste verschillen in zorg(bereidheid) bestaan echter niet tussen steden en dorpen, maar tussen mannen en vrouwen.

Leeftijd

- 1 De lichte daling in het aantal vrijwilligers heeft zich vooral voorgedaan onder Brabanders tussen de 30 en 64 jaar. Het aantal jongeren tot 30 jaar dat vrijwilligerswerk verricht, is juist toegenomen, met name in de grote steden en op het platteland (niet in de middelgrote gemeenten).
- 2 Desondanks zijn 50-64-jarigen nog steeds het meest actief als vrijwilliger, vooral op het platteland. 50-Plussers doen ook nog steeds het vaakst langdurig vrijwilligerswerk.
- 3 Het meeste 'onbenutte' potentieel aan vrijwilligers bestaat nog steeds uit jongeren tussen de 18 en 29 jaar. Er is in deze leeftijdscategorie zelfs nog sprake van een toename van het aantal Brabanders dat nu geen vrijwilligerswerk verricht, maar dat wel zou willen doen.
- 4 50-Plussers zijn nog altijd het meest betrokken bij de buurt waarin zij wonen. Desondanks is de buurtbetrokkenheid ook onder deze leeftijdscategorie - net als onder alle leeftijdscategorieën - wel wat afgenomen.
- 5 Jongeren in de grote steden vertonen een sterke toename voor wat betreft hun inzet voor de buurt. Jong en oud zijn op het punt van 'inzet voor de buurt' hierdoor naar elkaar toegegroeid tot op bijna hetzelfde niveau. Dat was in 1999 wel anders: jongeren in de stad zetten zich toen beduidend minder in dan stedelingen boven de 30 jaar oud.
- 6 Vrouwen tussen de 50 en 64 jaar verrichten met afstand de meeste mantelzorg; vooral op het platteland, maar ook in de rest van Brabant.

Sekse

- 1 Mannen verrichten, net als in 1999, nog altijd het meeste vrijwilligerswerk, zowel in de stad als op het platteland. De lichte daling van het aantal vrijwilligers in Brabant, heeft zich op het platteland onder zowel vrouwen als mannen voorgedaan, in de middelgrote gemeenten alleen onder vrouwen en in de grote steden alleen onder mannen.
- 2 Mannen doen nog steeds het vaakst langdurig vrijwilligerswerk. Het commitment onder vrouwen is daarnaast ook nog afgenomen, onder mannen juist toegenomen.
- 3 Mannen zijn meer betrokken bij de buurt dan vrouwen. De betrokkenheid bij de buurt is daarnaast toegenomen onder mannen, dat komt door de toename in de grote steden. Vrouwen zijn in 5 jaar minder betrokken geraakt bij de buurt, hetgeen komt door de afname op het platteland.
- 4 Vrouwen verlenen veel meer en vaker mantelzorg dan mannen, met name op het Brabantse platteland.
- 5 Vrouwelijke mantelzorgers verlenen daarnaast ook de meeste soorten mantelzorg (persoonlijke verzorging, huishoudelijke en emotionele ondersteuning), met uitzondering van praktische ondersteuning (zoals vervoer, administratie en dergelijke): dit laatste is meer een aangelegenheid van mannelijke mantelzorgers.
- 6 De bereidheid tot zorgen voor een naaste, wanneer dit nodig mocht zijn, is onder vrouwen groter dan onder mannen. Partners, kinderen, burens, vrienden en bekenden vormen in dit opzicht een uitzondering: de bereidheid om voor hen te zorgen is bij mannen en vrouwen even groot.

1 Inleiding

1.1 Aanleiding en doel

Het PON voerde in 1999 en 2004 de monitor sociale participatie uit. In 1999 resulteerde dit in de publicatie *Sociale participatie in Noord-Brabant; vrijwilligerswerk en informele hulp in perspectief* en in 2004 in de publicatie *Met Elkaar; sociale participatie in Noord-Brabant*. In deze publicaties, die beide gebaseerd zijn op een onderzoek bij een bruto steekproef van 10.000 inwoners van Noord-Brabant, wordt op een aantal terreinen de maatschappelijke participatie in kaart gebracht: vrijwilligerswerk, buurtbetrokkenheid en mantelzorg (dit laatste alleen in 2004).

In de startnotitie *Leefbare dorpen en wijken* die door de provincie is opgesteld wordt voorgesteld om op basis van (deels) bestaand materiaal een aantal inventarisaties te houden. Eén daarvan is een trendanalyse van de monitor sociale participatie.

Op verzoek van de provincie heeft het PON deze trendanalyse uitgevoerd. Deze geeft inzicht in een aantal ontwikkelingen op het terrein van sociale participatie. Het gaat om een secundaire analyse van de data uit de monitoren sociale participatie uit 1999 en 2004. We zijn nagegaan welke verschillen er zijn tussen inwoners van grote, middelgrote en kleine gemeenten op het terrein van vrijwilligerswerk, mantelzorg en buurtbetrokkenheid. Tevens hebben we daarbij telkens een verdeling naar leeftijd en sekse toegepast.

1.2 Werkwijze en onderzoeksverantwoording

De onderzoeksgegevens zijn in beide jaren het resultaat van een schriftelijk (en in 2004 deels ook online-)onderzoek onder een aselechte steekproef van 10.000 inwoners van de provincie Noord-Brabant van 18 jaar en ouder. De steekproeven zijn, gestratificeerd naar Brabantse regio's, getrokken uit de meest recente particuliere TPG-afgiftebestanden en zijn verrijkt met NAW-gegevens uit het telefoonboek.

De respons in 1999 bedroeg 33%, in 2004 22%, wat voor beide jaren heden ten dage een gangbare respons is bij brede bevolkingsenquêtes. Wij hebben de resultaten vervolgens, op basis van de meest recente CBS-bevolkings- en gemeentegegevens, herwogen naar de multiplicatie van leeftijd, geslacht en gemeentegrootte (stedelijkheid), waardoor de steekproeven representatief voor Brabant zijn op deze kenmerken. Voor een toelichting op 'stedelijkheid' verwijzen wij naar de bijlage.

1.3 Opzet notitie

Voor zowel de grote steden, de middelgrote gemeenten als het platteland hebben we de ontwikkeling van vrijwilligerswerk en buurtbetrokkenheid in de periode 1999-2004 geschetst. Voor mantelzorg was een dergelijke trendanalyse niet mogelijk, omdat daar in 1999 nog niet naar was gevraagd.

Wel hebben we ook hier de verschillen tussen stad en platteland onderzocht, alsmede een verdeling naar leeftijd en sekse toegepast.

Het verdient wellicht aanbeveling om binnen afzienbare tijd wederom een onderzoek naar sociale participatie, waaronder mantelzorg te houden, mede gezien de invoering van de WMO en het - daarmee - toenemend belang inzicht te verkrijgen in de aard en omvang van de mantelzorg in Noord-Brabant.

Aan de hand van onderstaande onderwerpen hebben we het onderzoek uitgevoerd, waarbij we telkens een verdeling naar sekse en leeftijd hebben toegepast om te bekijken of - naast verschillen tussen stad en platteland - ook in dat opzicht significante verschillen bestaan:

Vrijwilligerswerk

De volgende onderwerpen komen aan bod:

- Aantal vrijwilligers
- De organisaties waarvoor men vrijwilligerswerk doet
- Duur van het vrijwilligerswerk/commitment
- De potentie c.q. het onbenut potentieel aan vrijwilligers

Buurtbetrokkenheid

De volgende onderwerpen komen aan bod:

- Interesse in zaken die in de wijk spelen
- Deelname aan buurtactiviteiten

Mantelzorg

De volgende onderwerpen komen aan bod:

- Aantal mantelzorgers
- De personen aan wie men mantelzorg verleent
- De tijd die besteed wordt aan mantelzorg
- De aard van de mantelzorg
- Bereidheid om mantelzorg te verlenen

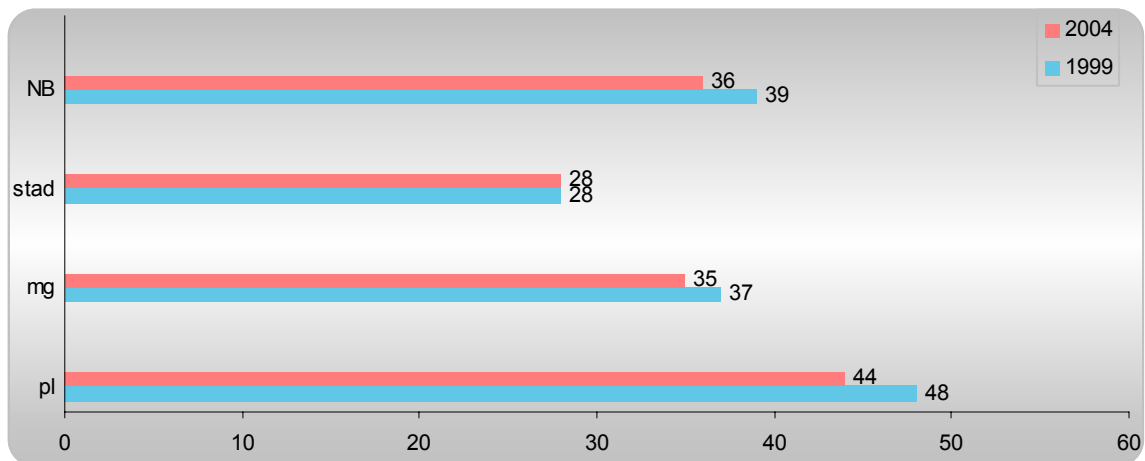
2 Vrijwilligerswerk

2.1 Trends in het aantal vrijwilligers

In *Met Elkaar; sociale participatie in Noord-Brabant* constateerden we reeds dat de deelname aan vrijwilligerswerk in vergelijking met 1999 met drie procentpunten is afgenomen van 39% naar 36%. In absolute zin is het aantal Brabantse vrijwilligers met 5% gedaald van ongeveer 710.000 in 1999 tot ongeveer 675.000 in 2004.

De daling in deelname aan vrijwilligerswerk, zo constateerden wij, doet zich vooral op het platteland voor. Desondanks zijn inwoners op het platteland nog substantieel meer betrokken bij vrijwilligerswerk dan inwoners van grote steden (44% respectievelijk 28%, zie ook figuur 1).

Figuur 1: Deelname aan vrijwilligerswerk naar stedelijkheid, 1999 en 2004, in procenten



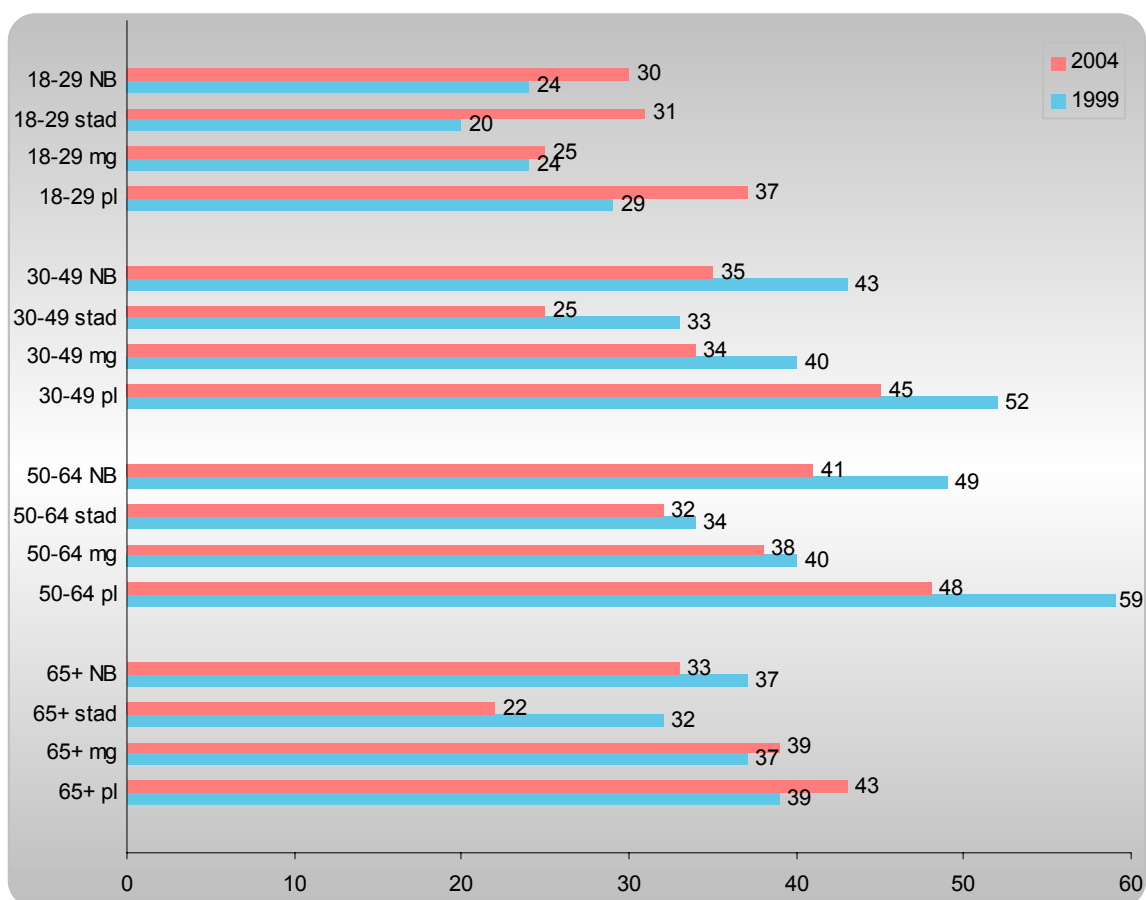
NB= Noord-Brabant totaal
stad= grote gemeenten/ sterk stedelijke gemeenten
mg= middelgrote gemeenten/ matig stedelijke gemeenten
pl= platteland/niet of weinig stedelijke gemeenten
(Raadpleeg de bijlage voor een toelichting op deze definities.)

2.1.1 Leeftijd

We constateerden tevens dat de lichte daling zich vooral voor heeft gedaan onder de brede groep 30-64 jarigen, en dat het aantal jongeren tot 30 jaar dat vrijwilligerswerk verricht, juist is toegenomen. Dit gegeven ontkracht de opvatting dat jongeren minder bereid zouden zijn om vrijwilligerswerk te doen.

Nadere analyse toont aan (zie figuur 2) dat de toename van het aantal jeugdige vrijwilligers het sterkst is in de grote steden en op het platteland, terwijl de afname van 30-64 jarige vrijwilligers zich vooral heeft voorgedaan op (eveneens) het platteland, maar ook in de middelgrote steden.

Figuur 2: Deelname aan vrijwilligerswerk naar stedelijkheid en leeftijd, 1999 en 2004, in procenten



NB= Noord-Brabant totaal
 stad= grote gemeenten/ sterk stedelijke gemeenten
 mg= middelgrote gemeenten/ matig stedelijke gemeenten
 pl= platteland/niet of weinig stedelijke gemeenten
 (Raadpleeg de bijlage voor een toelichting op deze definities.)

Brabanders boven de 65 jaar zijn in de middelgrote steden en op het platteland tussen 1999 en 2004 iets meer vrijwilligerswerk gaan doen. In de grote steden juist minder.

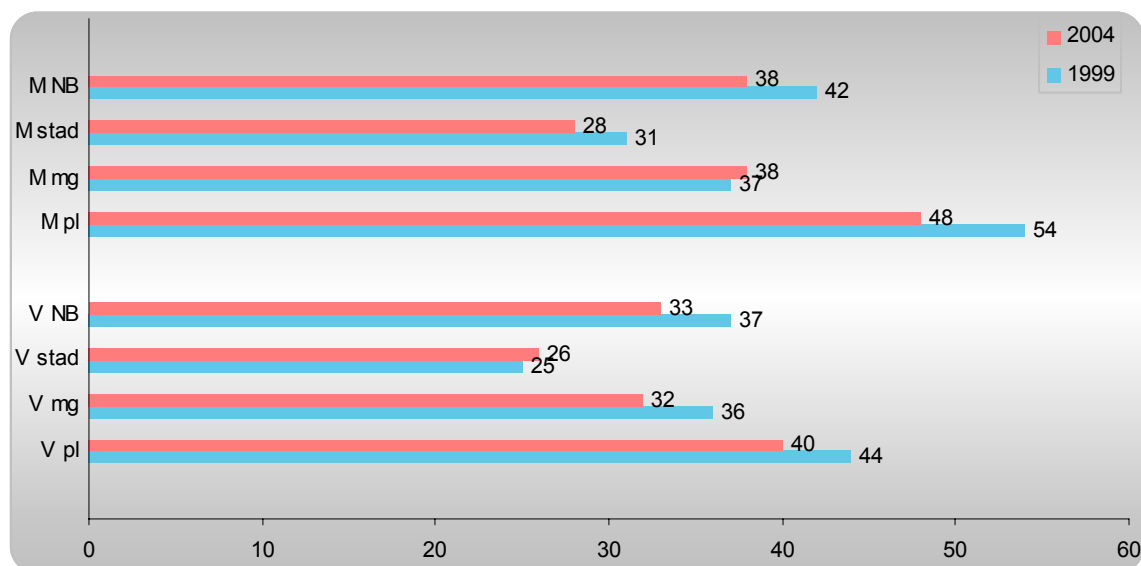
Ondanks bovengeschetste verschillen en trends in leeftijd binnen stad en platteland, is de algehele tendens dat nog steeds, ook in 2004, door alle leeftijdscategorieën, het meeste vrijwilligerswerk wordt verricht op het platteland, met name door 50-64 jarigen. Dit was in 1999 ook al zo.

2.1.2 Sekse

Mannen doen nog altijd vaker vrijwilligerswerk dan vrouwen, zowel in de stad als op het platteland, zoals te zien is in figuur 3. De lichte daling echter, die zich heeft voorgedaan in het aantal vrijwilligers in Noord-Brabant, heeft echter niet zo zeer met sekse als wel met woonomgeving te maken: onder zowel mannen als vrouwen heeft deze zich vooral voorgedaan op het platte-

land. In de middelgrote steden speelt sekse een iets grotere rol: de daling van het percentage vrijwilligers wordt daar geheel veroorzaakt door vrouwen (zie figuur 3). Het omgekeerde geldt voor de grote steden: de daling van het percentage vrijwilligers wordt daar geheel veroorzaakt door mannen (zie figuur 3).

Figuur 3: Deelname aan vrijwilligerswerk naar stedelijkheid en sekse, 1999 en 2004, in procenten



NB= Noord-Brabant totaal
stad= grote gemeenten/sterk stedelijke gemeenten
mg= middelgrote gemeenten/matig stedelijke gemeenten
pl= platteland/niet of weinig stedelijke gemeenten
(Raadpleeg de bijlage voor een toelichting op deze definities.)

M=mannen
V=vrouwen

2.2 Organisaties

In *Met Elkaar; sociale participatie in Noord-Brabant* gaven we een overzicht van alle sectoren en organisaties waarin vrijwilligers actief waren in 1999 en 2004. In deze paragraaf presenteren we alleen die sectoren waarvoor men vrijwilligerswerk verricht, waar significante verschillen bestaan tussen stad en platteland. Alle sectoren presenteren zou, grafisch of in de vorm van tabellen, de leesbaarheid en overzichtelijkheid niet ten goede komen.

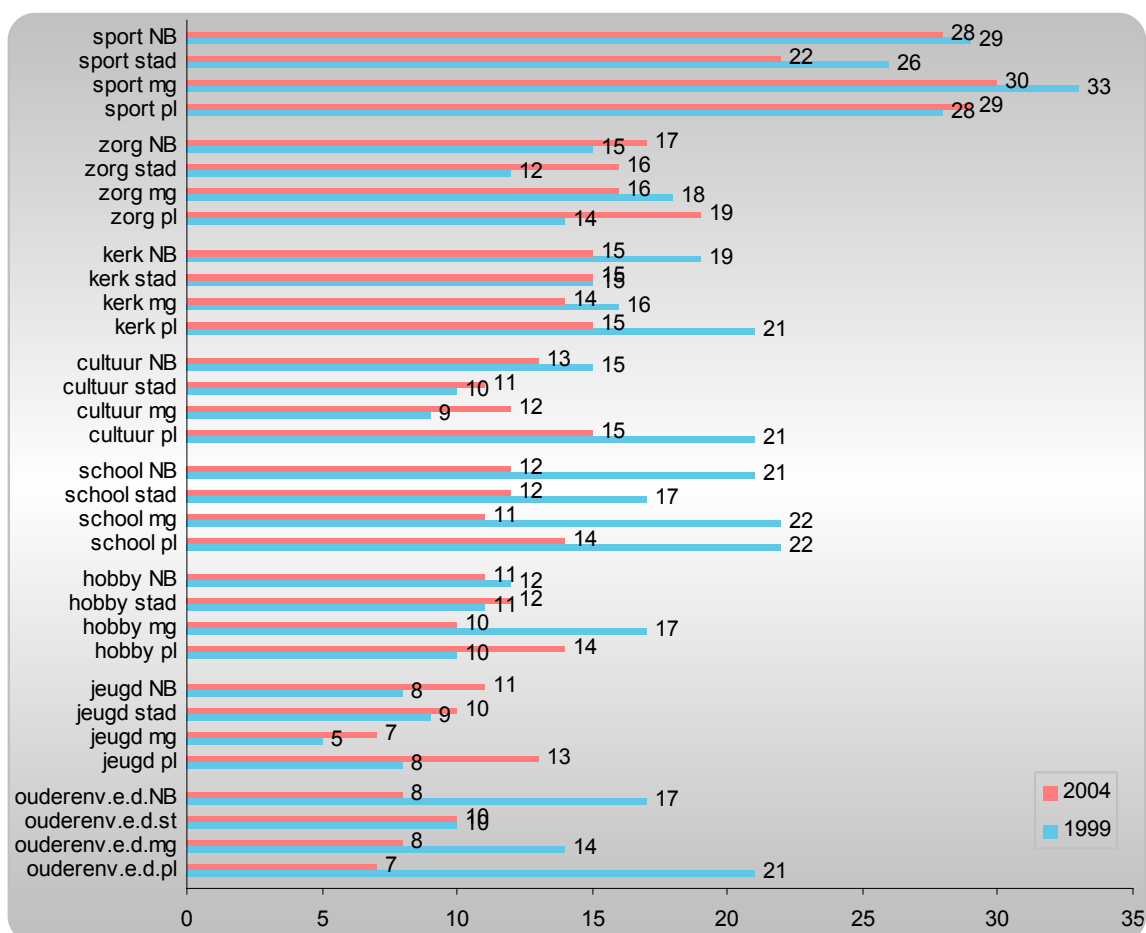
Sport genereert (zie figuur 4), net als in 1999, nog steeds het meeste vrijwilligerswerk. Dit geldt in zowel de grote en middelgrote gemeenten als op het platteland. In totaal 28% van de vrijwilligers in Noord-Brabant is daarin in 2004 werkzaam, in de middelgrote gemeenten zelfs 30%, alhoewel ook daar, net als in de grote gemeenten, het aantal vrijwilligers in deze sector iets is afgenomen. Dit is niet gebeurd op het platteland.

Het vrijwilligerswerk in zorginstellingen en zorgorganisaties neemt toe.

Inmiddels is 17% van het aantal vrijwilligers in Noord-Brabant daar werkzaam, op het platteland is dit zelfs 19%. Alleen in de middelgrote gemeenten is het aantal vrijwilligers in zorginstellingen en zorgorganisaties iets afgenomen.

Sectoren die aan populariteit hebben ingeboet zijn: kerkelijke en levensbeschouwelijke organisaties; muziek, toneel en andere cultuuractiviteiten; verenigingen voor vrouwen, ouderen, gehandicapten en niet-westerse allochtonen. Voor al deze sectoren geldt dat de afname van het aantal vrijwilligers het sterkst is op het platteland. Een sector die in geheel Noord-Brabant, zowel in de stad als op het platteland steeds minder vrijwilligers trekt, zijn de scholen.

Figuur 4: Organisaties/sectoren waarvoor men vrijwilligerswerk doet, 1999 en 2004, naar stedelijkheid, in procenten van het aantal vrijwilligers



NB= Noord-Brabant totaal
 stad= grote gemeenten/sterk stedelijke gemeenten
 mg= middelgrote gemeenten/matig stedelijke gemeenten
 pl= platteland/niet of weinig stedelijke gemeenten
 (Raadpleeg de bijlage voor een toelichting op deze definities.)

Hoewel het verenigingsleven en het aantal vrijwilligers dat daarin actief is, op sommige punten inderdaad (zoals vaak wordt beweerd) afkalft op het platteland (zoals te zien is in figuur 4), blijkt dit in ieder geval *niet* op te gaan voor hobby- en gezelligheidsverenigingen: deze bloeien op het platteland méér dan in 1999, terwijl het aantal vrijwilligers in deze sector in de steden stabiel is gebleven, maar in de middelgrote gemeenten overigens wel is afgenomen: daarom is het percentage vrijwilligers in deze sector in Noord-Brabant als geheel min of meer stabiel gebleven.

Tot slot het jeugd- en jongerenwerk en de jeugdverenigingen: ook hier is sprake van een significante toename van het aantal vrijwilligers, vooral op het platteland.

2.3 Duur van het vrijwilligerswerk/commitment

In *Met Elkaar; sociale participatie in Noord-Brabant* schreven we al dat er weliswaar 1) een terugloop te zien is van vrijwilligers bij traditionele organisaties zoals vrouwenorganisaties, 2) dat er een toename te zien is van incidenteel vrijwilligerswerk en 3) vrijwilligerswerk in professionele organisaties zoals zorginstellingen - waarbij geen sprake is van verenigingsverband -, maar dat bij veel andere organisaties veel *minder* terugloop of zelfs een *toename* van vrijwilligers te zien is. Verenigingen genereren nog steeds het meeste vrijwilligerswerk. Hoewel de groepsloyaliteit niet meer vanzelfsprekend is, is er aan het commitment aan vrijwilligerswerk, in vergelijking met 1999, nauwelijks iets veranderd. Als mensen eenmaal vrijwilligerswerk doen, blijven de meesten dat lang doen: 57% van de vrijwilligers doet dat langer dan 5 jaar, 17% 3 tot 5 jaar.

Tabel 1: Aantal jaren dat men vrijwilligerswerk doet, 1999 en 2004, in procenten

	1999	2004
< 1 jaar	8	8
1-3 jaar	18	19
3-5 jaar	16	17
> 5 jaar	59	57

Er bestaan in dit patroon van 'gelijkblijvend commitment', geen significante verschillen tussen grote steden, middelgrote gemeenten en het platteland. Het percentage vrijwilligers dat langer dan 5 jaar vrijwilligerswerk verricht, ligt zowel in de stad als op het platteland nog steeds rond de 57%. Het percentage vrijwilligers dat 3 tot 5 jaar vrijwilligerswerk verricht, ligt zowel in de stad als op het platteland nog steeds rond de 17%. Ook de overige percentages voor het aantal jaren dat men vrijwilligerswerk verricht (19 en 8%) zijn, zowel in de stad als op het platteland, op een enkele procentpunt na, exact hetzelfde: geen significante verschillen.

Er bestaan ook geen significante verschuivingen binnen de leeftijdscategorieën in steden, middelgrote gemeenten en op het platteland. Wel is het zo dat oudere vrijwilligers (50+) langer vrijwilligerswerk verrichten dan vrijwilligers onder de 50. Van de 50-64 jarige vrijwilligers bijvoorbeeld, doet zowel in de stad als op het platteland, zo'n 70% dit al langer dan vijf jaar. Onder 18-29 jarige vrijwilligers ligt dit percentage op minder dan de helft, namelijk rond de 30%. Dit was in 1999 echter ook al het geval en heeft waarschijnlijk te maken met de leeftijd van de vrijwilligers en de mate waarin men reeds lang vrijwilligerswerk 'kan' verrichten.

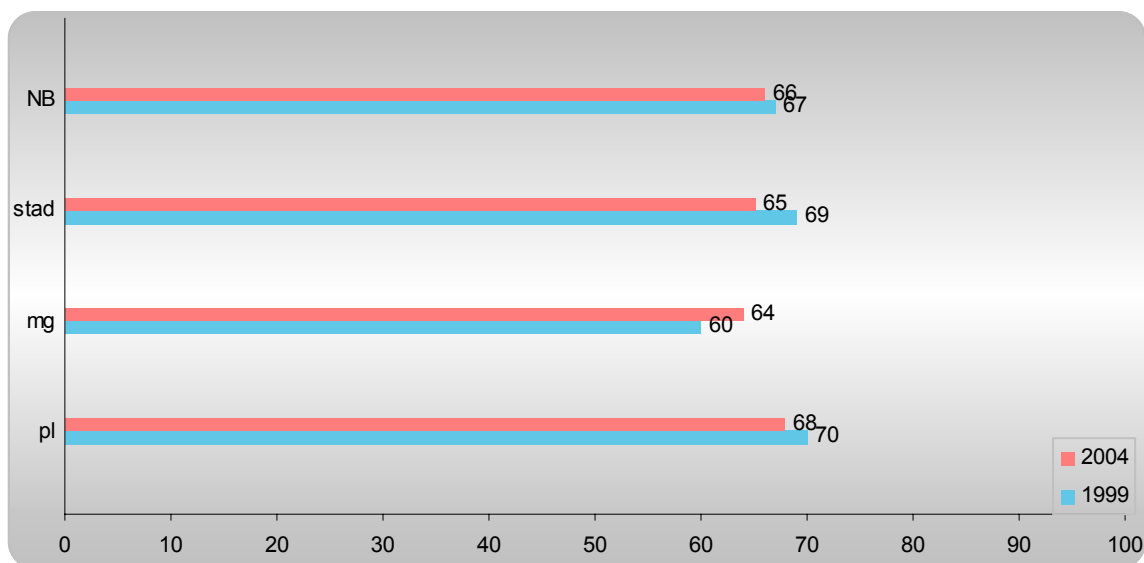
Binnen de seksen zijn wel verschuivingen zichtbaar. Mannen verrichten niet alleen, toch al, langer vrijwilligerswerk dan vrouwen, maar er zijn tevens significante verschuivingen: vrouwen zijn - met uitzondering van de grote steden waar het percentage vrouwelijke vrijwilligers dat langdurig vrijwilligerswerk verricht, stabiel is gebleven - minder vrijwilligerswerk gaan verrichten tussen 1999 en 2004, terwijl mannen in de steden en middelgrote gemeenten juist vaker langdurig vrijwilligerswerk zijn gaan verrichten. Op het platteland is het commitment onder mannen tussen 1999 en 2004 stabiel gebleven.

2.4 De potentie c.q. het onbenut potentieel aan vrijwilligers

In Noord-Brabant is nog steeds een groot (onbenut) potentieel aan vrijwilligers: ongeveer tweederde van de mensen die op dit moment geen vrijwilligerswerk verrichten, geeft aan dit onder bepaalde omstandigheden wel te willen gaan doen. Dat was in 1999 al zo en in 2004 nog steeds.

Dat het overall potentieel in Brabant gelijk is gebleven, komt omdat het potentieel in de grote steden licht is gedaald, in de middelgrote gemeenten licht is gestegen en op het platteland min of meer gelijk is gebleven (zie figuur 5).

Figuur 5: Percentage Brabanders dat geen vrijwilligerswerk doet, en dat vrijwilligerswerk zou gaan doen als ze ervoor gevraagd zouden worden, naar stedelijkheid, 1999 en 2004

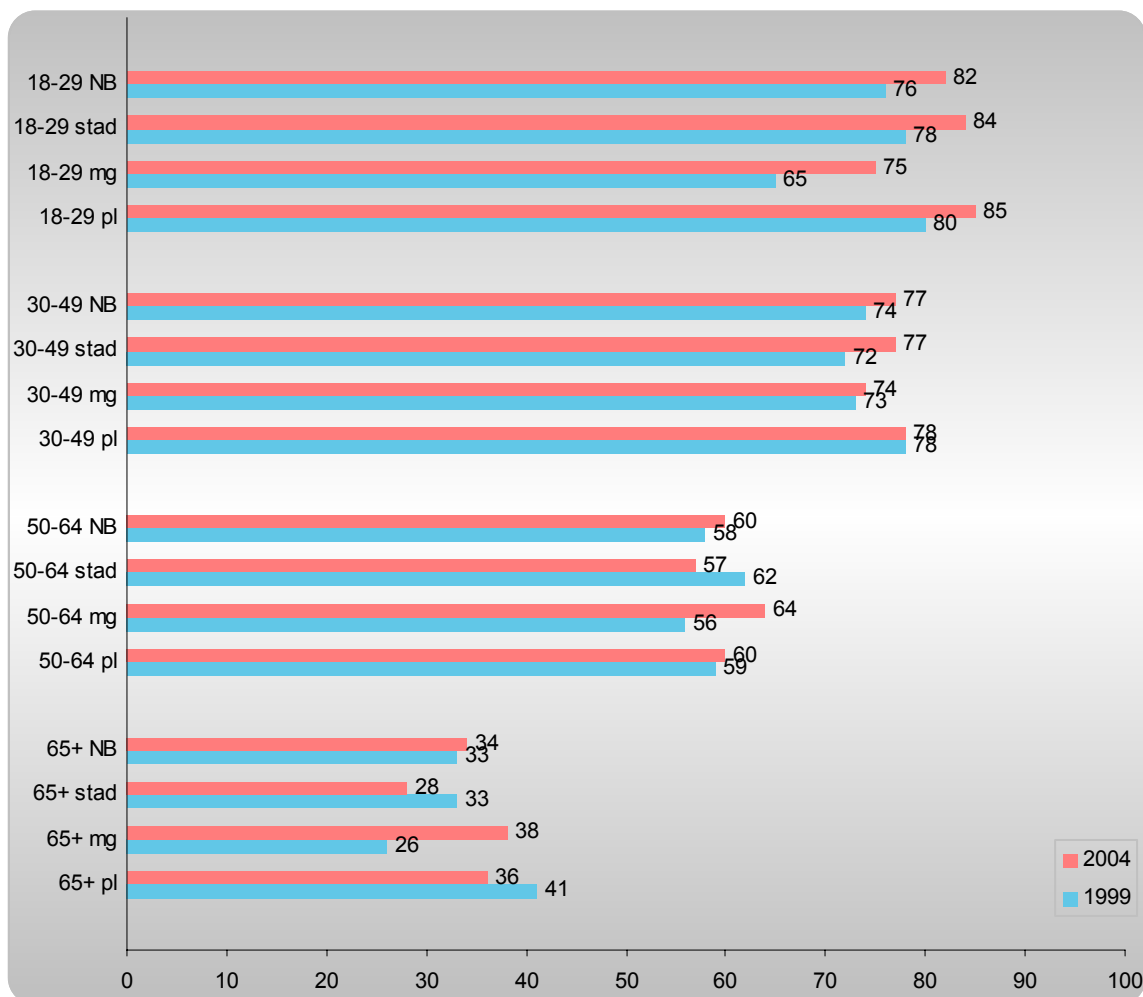


NB= Noord-Brabant totaal
stad= grote gemeenten/sterk stedelijke gemeenten
mg= middelgrote gemeenten/matig stedelijke gemeenten
pl= platteland/niet of weinig stedelijke gemeenten
(Raadpleeg de bijlage voor een toelichting op deze definities.)

Het meeste onbenutte potentieel 'zit' - net als in 1999 - nog altijd op het platteland, maar de verschillen zijn veel kleiner dan in 1999, toen vooral het verschil grote steden/ platteland enerzijds versus middelgrote steden anderzijds vele malen groter was: er was toen beduidend minder onbenut potentieel in de middelgrote gemeenten.

Deze laatste hebben een 'inhaalslag' gemaakt (het potentieel is daar gestegen, terwijl het in de stad en op het platteland juist is gedaald), waardoor het onbenut potentieel nu dichtert tegen dat van het potentieel in de steden en op het platteland aan ligt.

Figuur 6: Percentage Brabanders dat geen vrijwilligerswerk doet, en dat vrijwilligerswerk zou gaan doen als ze ervoor gevraagd zouden worden, naar stedelijkheid en leeftijd, 1999 en 2004



NB= Noord-Brabant totaal
 stad= grote gemeenten/sterk stedelijke gemeenten
 mg= middelgrote gemeenten/matig stedelijke gemeenten
 pl= platteland/niet of weinig stedelijke gemeenten
 (Raadpleeg de bijlage voor een toelichting op deze definities.)

Verder zijn er leeftijdsverschillen: zowel in 1999 als in 2004 is er veel meer potentieel onder jongeren tussen de 18 en 29 jaar (vooral op het platteland en in de grote steden) en in iets mindere mate ook onder 30-49 jarigen. Onder 18-29 jarigen is zelfs nog sprake van een significante stijging ten opzichte van 1999.

Het potentieel onder ouderen (50+) is lager en is daarnaast in de grote steden en op het platteland, vergeleken met 1999, zelfs nog verder gedaald, maar dat kan ook komen omdat in die leeftijdscategorie toch al meer vrijwilligerswerk wordt verricht (met name op het platteland) en er daarom 'per definitie' minder potentieel is. Het onbenut potentieel zit 'm in elk geval (en dit was in 1999 ook al het geval) met name bij de jongeren tussen de 18 en 29 jaar (en dan vooral op het platteland, maar ook in de grote steden) en in iets mindere mate bij 30-49 jarigen.

Significante verschillen tussen mannen en vrouwen zijn er amper. Mannen en vrouwen geven in vrijwel gelijke mate aan vrijwilligerswerk te willen gaan doen.

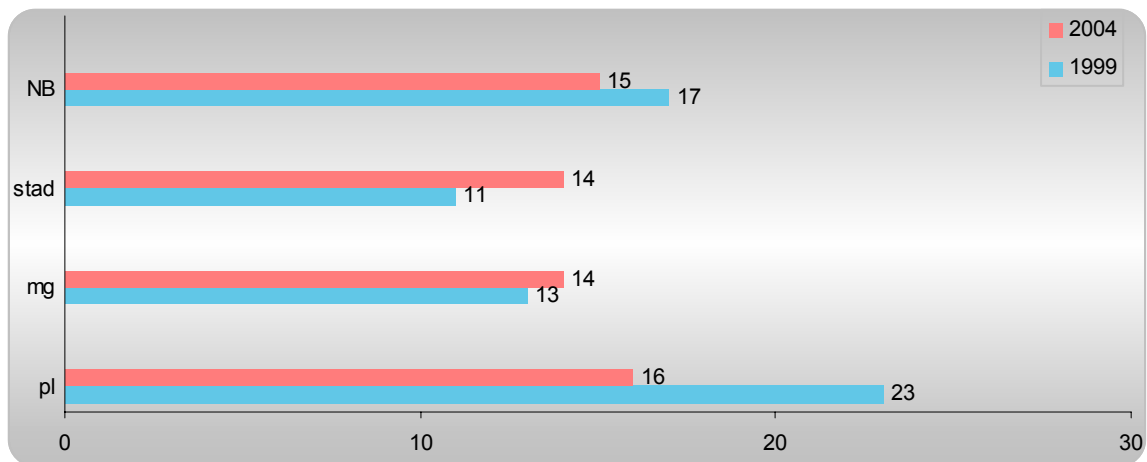
3 Buurtbetrokkenheid

15% Van de respondenten is in sterke mate geïnteresseerd in zaken die in de wijk spelen; een grote groep van 67% is enigszins geïnteresseerd. 18% Van de mensen is totaal niet geïnteresseerd in zaken die in hun wijk spelen: dit betreft vooral jongeren onder de 29 jaar en dan met name op het platteland: 25% van de jongeren in Brabant is totaal niet geïnteresseerd in de eigen wijk, in de middelgrote gemeenten is dit 26% en op het platteland 36%. In de grote steden is, net als bij de overige leeftijdscategorieën, 18% van de jongeren totaal niet geïnteresseerd in zaken die in hun wijk spelen. Voor het overige bestaan er geen significante verschillen in desinteresse tussen stad en platteland en tussen mannen en vrouwen. In deze notitie zoomen we in op Brabanders die in sterke mate geïnteresseerd zijn in zaken, die in de wijk spelen: dit wijst immers op 'echte' buurtbetrokkenheid.

3.1 Betrokkenheid bij zaken die in de buurt of wijk spelen

Het algemene gevoel van betrokkenheid bij de buurt is de afgelopen vijf jaar ongeveer gelijk gebleven, maar het significante verschil dat er was tussen inwoners van steden en dorpen als het gaat om de betrokkenheid bij de buurt, is vrijwel verdwenen: stad en platteland zijn vrijwel volledig naar elkaar toegegroeid.

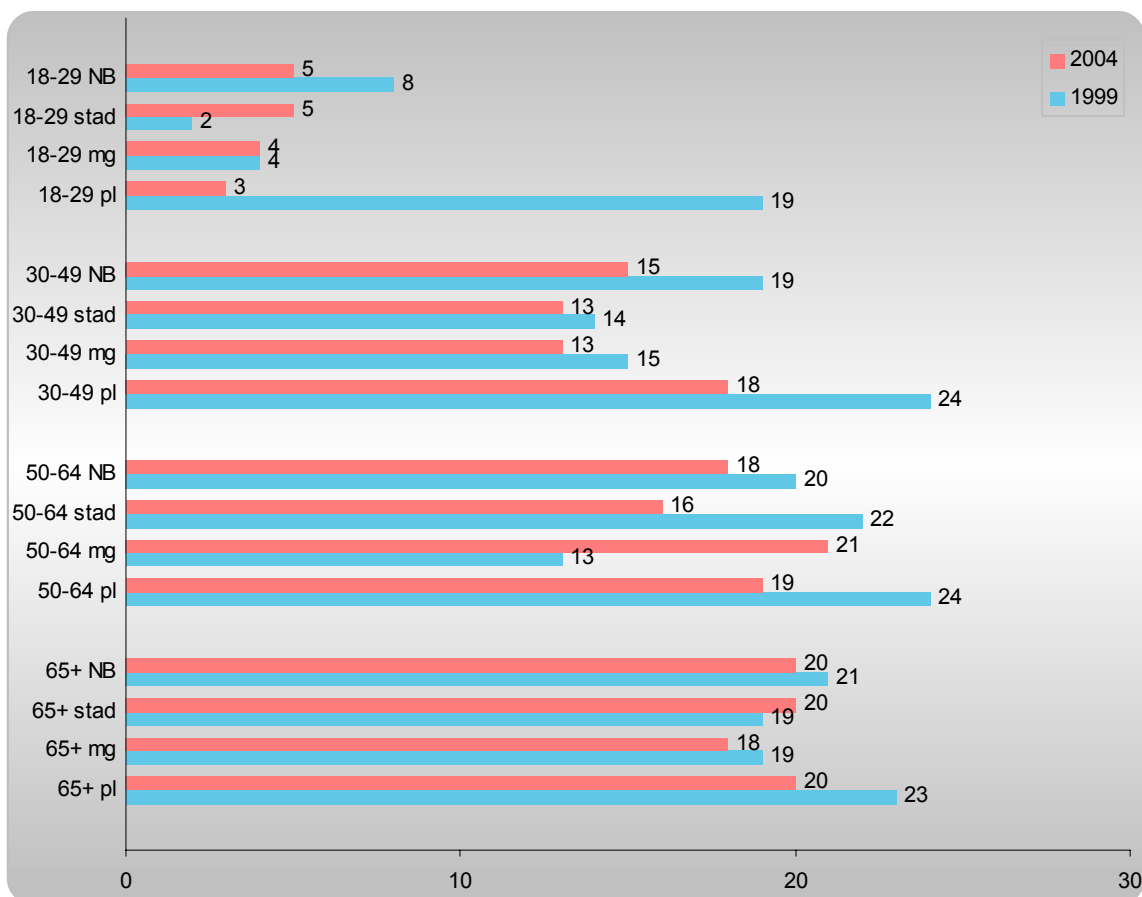
Figuur 7: Percentage Brabanders dat sterk betrokken is bij zaken die in buurt of wijk spelen, naar stedelijkheid, 1999 en 2004



NB= Noord-Brabant totaal
stad= grote gemeenten/sterk stedelijke gemeenten
mg= middelgrote gemeenten/matig stedelijke gemeenten
pl= platteland/niet of weinig stedelijke gemeenten
(Raadpleeg de bijlage voor een toelichting op deze definities.)

Vijf jaar geleden was de betrokkenheid op het platteland veel groter dan in steden en middelgrote gemeenten. In 2004 zijn de verschillen, zoals te zien is in figuur 7, vrijwel verdwenen. De mate waarin men betrokken is bij de buurt, is in steden toegenomen, in middelgrote gemeenten min of meer constant gebleven en in de dorpen gedaald.

Figuur 8: Percentage mensen dat sterk betrokken is bij zaken die in buurt of wijk spelen, naar stedelijkheid en leeftijd, 1999 en 2004

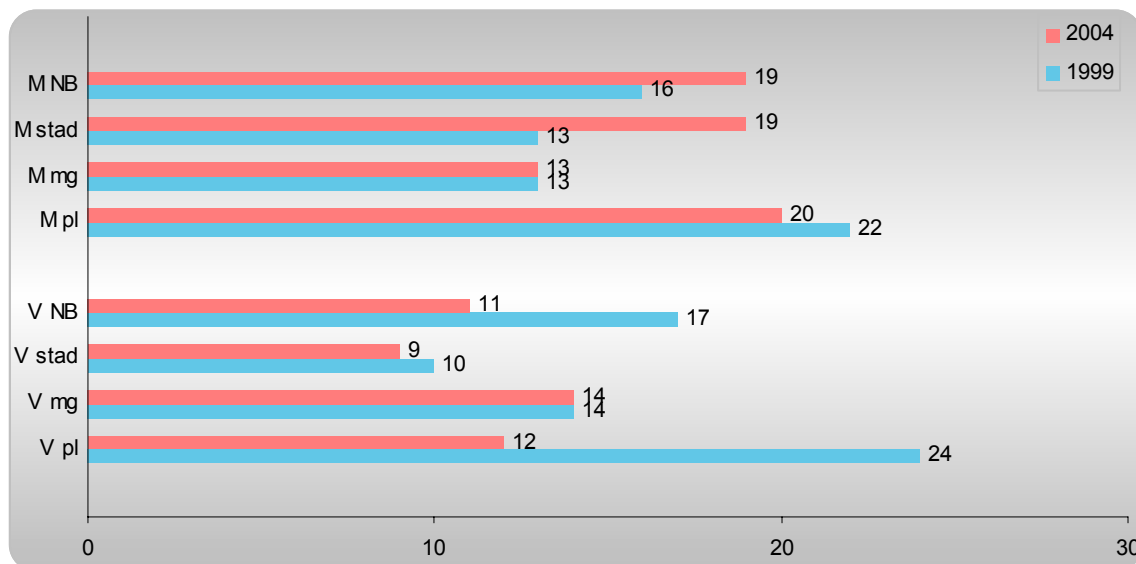


NB= Noord-Brabant totaal
stad= grote gemeenten/sterk stedelijke gemeenten
mg= middelgrote gemeenten/matig stedelijke gemeenten
pl= platteland/niet of weinig stedelijke gemeenten
(Raadpleeg de bijlage voor een toelichting op deze definities.)

Een uitzondering vormen de - zie figuur 8 - 50-64 jarigen in de stad: onder die leeftijdscategorie is sprake van een algehele afname van buurtbetrokkenheid. Was dit niet gebeurd, dan was de algehele buurtbetrokkenheid in de steden nog sterker toegenomen. Overigens bestaat de grootste betrokkenheid bij de buurt nog altijd onder mensen boven de 50 jaar: met name op het platteland, maar ook in de grote en middelgrote gemeenten zijn 50-plussers meer betrokken bij hun buurt dan Brabanders onder de 50 jaar (zie figuur 8).

Mannen en vrouwen volgen dezelfde trend 'in de zin van' een constant gebleven buurtbetrokkenheid in de middelgrote gemeenten. In de stad echter is de toegenomen buurtbetrokkenheid vrijwel geheel toe te schrijven aan mannen, terwijl de afgenomen buurtbetrokkenheid op het platteland juist vrijwel geheel veroorzaakt wordt door vrouwen (zie figuur 9).

Figuur 9: Percentage mensen dat sterk betrokken is bij zaken die in buurt of wijk spelen, naar stedelijkheid en sekse, 1999 en 2004



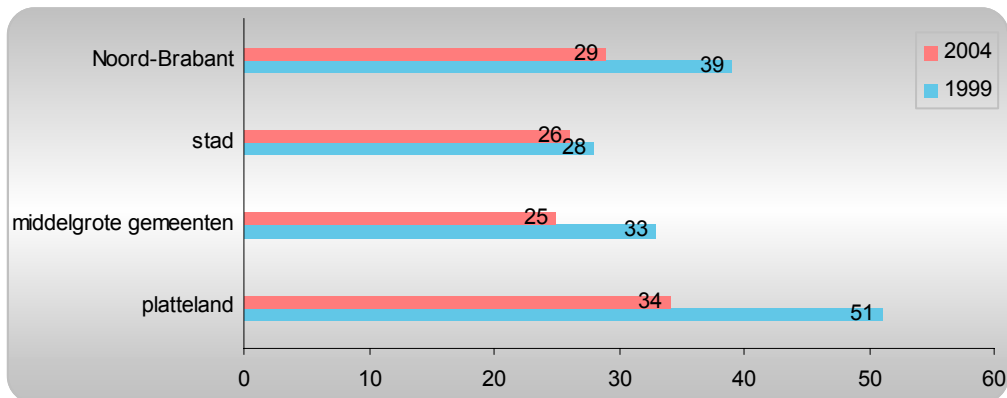
NB= Noord-Brabant totaal
 stad= grote gemeenten/sterk stedelijke gemeenten
 mg= middelgrote gemeenten/matig stedelijke gemeenten
 pl= platteland/niet of weinig stedelijke gemeenten
 (Raadpleeg de bijlage voor een toelichting op deze definities.)

M=mannen
 V=vrouwen

3.2 Deelname aan buurtactiviteiten

Bijna 30% van de mensen zegt zo nu en dan met buurtgenoten activiteiten te ontplooiën om de sfeer te verbeteren of het onderlinge contact te vergroten. Dat is veel minder dan in 1999, toen nog 39% van de mensen in de buurt actief was. Deze teruggang is voor een groot deel te wijten aan de teruggang van deelname aan buurtactiviteiten op het platteland. Brabanders in dorpen/op het platteland zijn nog steeds vaker actief dan inwoners van de grote steden, zoals blijkt uit figuur 10. Maar in 1999 waren deze verschillen veel groter. Toen waren in dorpen/op het platteland veel meer Brabanders actief dan in de grote steden. Ook in de middelgrote gemeenten is de betrokkenheid bij activiteiten afgenomen.

Figuur 10: Percentage Brabanders dat samen met buurtgenoten wel eens wat doet om de sfeer in de buurt te verbeteren, naar stedelijkheid en leeftijd, 1999 en 2004



Deze tendens geldt voor zowel mannen als vrouwen. Mensen (zowel mannen als vrouwen) in steden scoren op 'actieve inzet voor de buurt' ongeveer even hoog als vijf jaar geleden (namelijk zo'n 27%); in middelgrote gemeenten is de inzet gedaald (bij mannen van 33 naar 30%, bij vrouwen van 33 naar 20%). Op het platteland is de inzet voor de buurt onder zowel mannen als vrouwen gedaald van 51 naar 34%.

Vergelijken we de trends in 'actieve inzet voor de buurt' echter voor de verschillende leeftijdscategorieën binnen stad en platteland, dan blijkt dat de gelijk gebleven buurtinzet in de grote steden is veroorzaakt door het feit dat deze inzet onder jongeren (18-29) jaar is toegenomen van 14 naar 23%, terwijl deze onder 30-plussers juist is afgenomen van 37 tot 27 procent. Jong en oud zijn in de stad dus naar elkaar toegegroeid tot op bijna hetzelfde niveau.

Op het platteland en in de middelgrote gemeenten is onder *alle* leeftijdscategorieën sprake van teruglopende actieve inzet voor de buurt tot respectievelijk rond de 36 (platteland) en 27 procent (middelgrote gemeenten).

Overigens is de inzet voor de buurt in zowel de grote en middelgrote gemeenten als op het platteland onder jongeren nog altijd wat lager dan onder mensen boven de 30. Echter, alleen in de stad zijn de verschillen beduidend kleiner geworden dan ze waren in 1999. Jongeren hebben daar echt een inhaalslag gemaakt voor wat betreft hun inzet voor de buurt; dit is in de middelgrote gemeenten en op het platteland niet gebeurd. Daar is onder *alle* leeftijdscategorieën sprake van teruglopende actieve inzet voor de buurt. En zijn de verschillen tussen jong en oud dus ook even groot gebleven als ze waren in 1999.

4 Mantelzorg

In 2004 is voor het eerst gevraagd naar mantelzorg. Een trendanalyse is op dit punt dan ook niet mogelijk. In dit hoofdstuk presenteren we daarom de belangrijkste resultaten voor 2004:

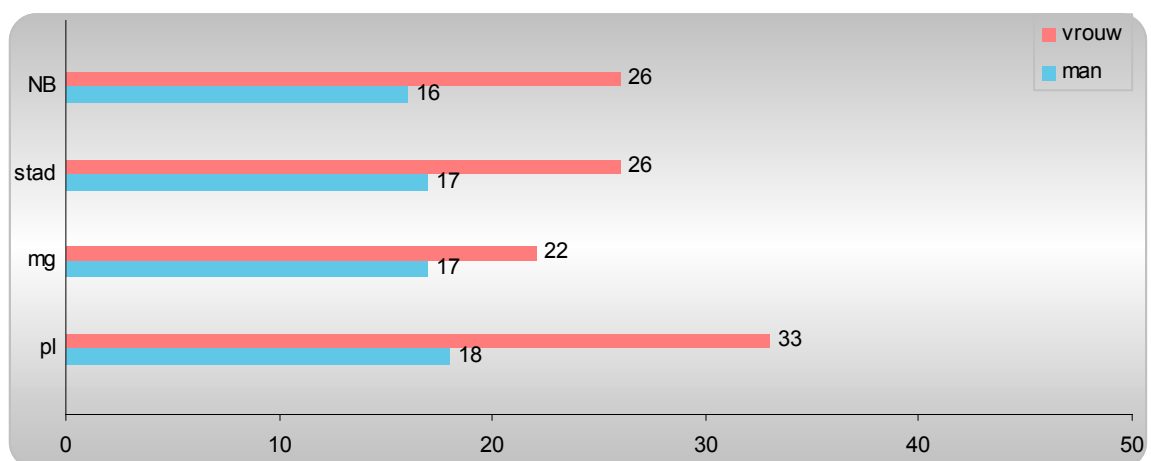
- Aantal Brabanders dat op het moment van onderzoek mantelzorg verleent.
- De personen aan wie men mantelzorg verleent.
- De tijd die besteed wordt aan mantelzorg.
- De aard van de mantelzorg.
- Bereidheid om mantelzorg te verlenen.

Op al deze aspecten hebben we ook hier de verschillen tussen stad en platteland onderzocht, alsmede een verdeling naar leeftijd en sekse toegepast.

4.1 Aantal mantelzorgers in Brabant

In 2004 verleende 21% van de Brabanders van 20 jaar en ouder mantelzorg, dat wil zeggen dat zij hun familieleden, partner, kinderen of goede bekenden die vanwege gezondheidsproblemen zorg nodig hebben, helpen in de vorm van huishoudelijke hulp, praktische ondersteuning, emotionele ondersteuning, persoonlijke verzorging of anderszins (zie: *Met Elkaar; sociale participatie in Noord-Brabant*). In dit onderzoek concludeerden we reeds dat mensen op het platteland meer zorg verlenen dan in de steden (steden: 20%, middelgrote gemeenten: 18%, platteland: 24%) maar dat de verschillen klein zijn. Het traditionele beeld dat op het platteland mensen veel meer voor elkaar zorgen dan in de stad, is dus maar beperkt waar. Vrouwen verlenen veel meer mantelzorg dan mannen, zoals te zien is in figuur 11.

Figuur 11: Percentage mantelzorgers naar stedelijkheid en sekse, 2004



NB= Noord-Brabant totaal

NB= Noord-Brabant totaal

stad= grote gemeenten/sterk stedelijke gemeenten

mg= middelgrote gemeenten/matig stedelijke gemeenten

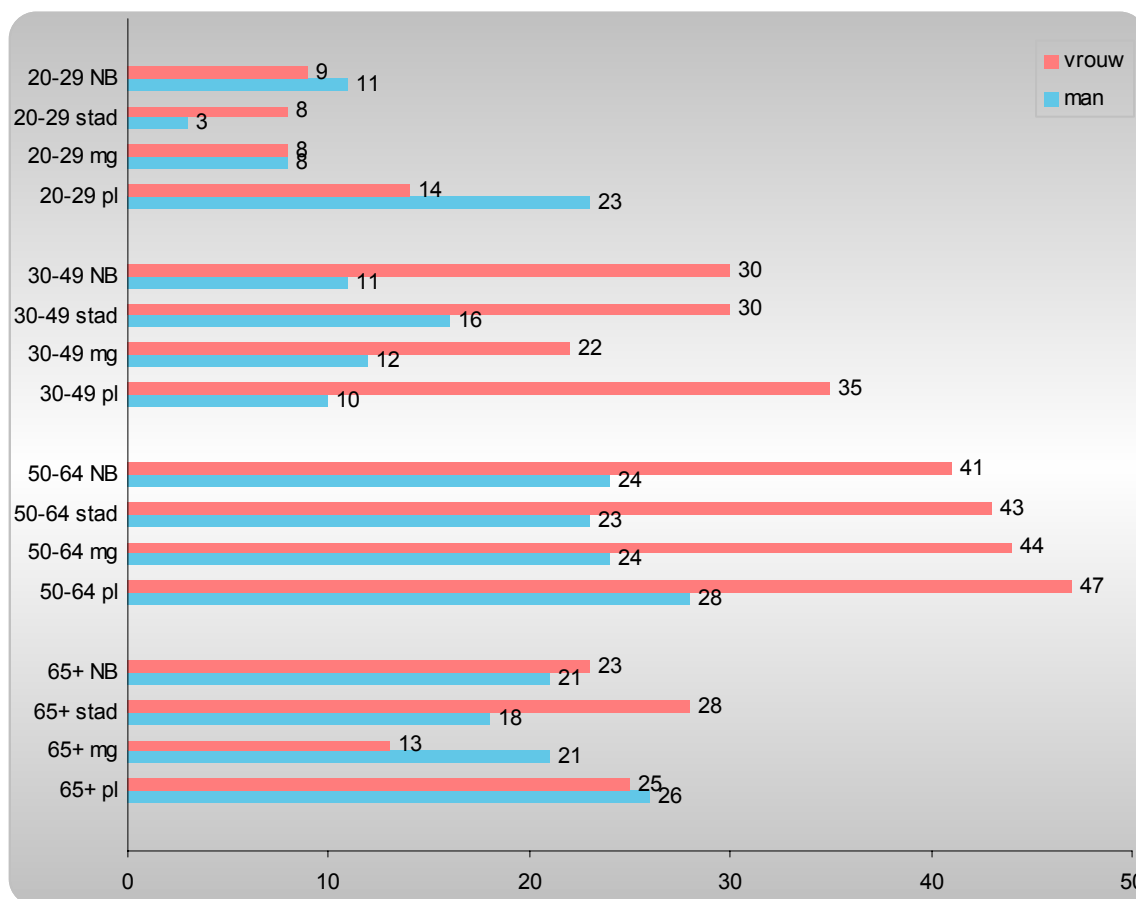
pl= platteland/niet of weinig stedelijke gemeenten

(Raadpleeg de bijlage voor een toelichting op deze definities.)

Onder nagenoeg alle leeftijdscategorieën zijn het de vrouwen die met afstand de meeste mantelzorg verlenen. De meeste mantelzorg wordt verleend door vrouwen tussen de 50 en 64 jaar op het platteland: maar liefst 47% van de vrouwen in deze leeftijdscategorie zorgt voor ouders, partner, familieleden of goede bekenden die zorg nodig hebben. Ook in de steden (43%) en de middelgrote gemeenten (44%) verlenen vrouwen in deze leeftijdscategorie overigens zeer veel mantelzorg. Mantelzorg is dus vooral een taak van vrouwen, vooral van vrouwen tussen de 50 en 64 jaar.

Gezien het feit dat ook vrouwen steeds meer en steeds langer betaald (door)werken, alsook het feit dat familieleden, vrienden en bekenden steeds verder van elkaar wonen, verdient het aanbeveling het onderzoek naar mantelzorg regelmatig te herhalen om te bekijken of deze ontwikkelingen (onder andere) leiden tot verschuivingen in het percentage mensen/vrouwen dat (nog) mantelzorg verleent.

Figuur 12: Percentage mantelzorgers naar stedelijkheid, leeftijd en sekse, 2004



NB= Noord-Brabant totaal
stad= grote gemeenten/sterk stedelijke gemeenten
mg= middelgrote gemeenten/matig stedelijke gemeenten
pl= platteland/niet of weinig stedelijke gemeenten
(Raadpleeg de bijlage voor een toelichting op deze definities.)

4.2 Personen aan wie mantelzorg wordt verleend

De meeste mantelzorg, zo constateerden we in ons onderzoek uit 2004, wordt aan ouders en schoonouders verleend: 47% van de mantelzorgers zorgt voor ouders en/of schoonouders. Een derde van de mantelzorgers geeft zorg aan burens, vrienden of bekenden, 17% geeft zorg aan partner of kinderen en 19% aan broers/zussen of andere (schoon)familie. Brabant wijkt hierin niet af van de rest van Nederland: ook uit landelijk onderzoek komt naar voren dat de grootste groep mantelzorgers zorgt voor een uitwonende ouder, gevolgd door partner of een vriend. Uit dat zelfde onderzoek kwam eveneens naar voren dat meer mensen de afgelopen jaren hulp zijn gaan geven aan vrienden en kennissen. Dat past wel in het beeld van het toenemende belang van vrienden in het sociale netwerk ten opzichte van - traditioneel - het eigen gezin. In Brabant is dat nog sterker. Daar geven mensen, vergeleken met Nederland als geheel, veel zorg aan vrienden, burens en bekenden: 33% tegenover 18% in Nederland.

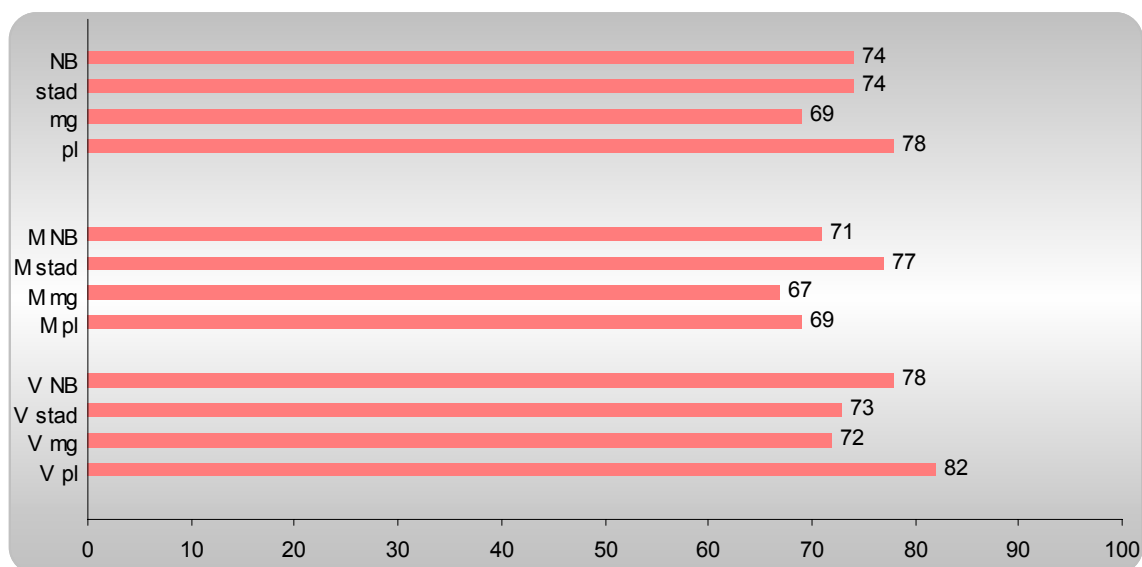
Verschillen tussen mantelzorgers in de stad en op het platteland voor wat betreft degenen aan wie zij deze zorg verlenen, zijn er nauwelijks tot niet. Op één uitzondering na: door vrouwen op het platteland wordt zeer veel (veel meer dan gemiddeld op het platteland als geheel én veel meer dan mannen op het platteland) mantelzorg verleend aan ouders en schoonouders: 56% van de vrouwelijke mantelzorgers op het platteland verleent deze zorg (onder andere) aan hun ouders en/of schoonouders. Gemiddeld in Brabant ligt het percentage mantelzorgers dat voor (schoon)ouders zorgt op 47%, gemiddeld op het platteland is dit 50%. Van de mannelijke mantelzorgers op het platteland verleent 41% deze zorg aan hun (schoon)ouders.

4.3 De tijd die besteed wordt aan mantelzorg

Bijna driekwart (74%) van de mantelzorgers geeft zeer regelmatig zorg, dat wil zeggen wekelijks (17%), enkele keren per week (37%) of zelfs iedere dag (20%) (zie: *Met Elkaar; sociale participatie in Noord-Brabant*). In de middelgrote gemeenten ligt de frequentie van wekelijkse zorg iets lager, op het platteland iets hoger (zie figuur 13).

Vrouwelijke mantelzorgers op het platteland verlenen het meest frequent zorg: 82% van hen zorgt minimaal wekelijks voor een (of meer) naaste(n).

Figuur 13: Percentage mantelzorgers dat minimaal *wekelijks* zorg verleent aan een (of meer) naaste(n), naar stedelijkheid en sekse, 2004



NB= Noord-Brabant totaal
 stad= grote gemeenten/sterk stedelijke gemeenten
 mg= middelgrote gemeenten/matig stedelijke gemeenten
 pl= platteland/niet of weinig stedelijke gemeenten
 (Raadpleeg de bijlage voor een toelichting op deze definities.)
 M = man
 V = vrouw

4.4 De aard van de mantelzorg

De hulp die mantelzorgers geven bestaat vooral uit emotionele ondersteuning zoals troosten et cetera (65%), op de tweede plaats gevolgd door huishoudelijke hulp (49%) en materiële ondersteuning zoals vervoer, administratie en dergelijke (46%). Bijna een kwart van de mantelzorgers geeft aan (ook) persoonlijke verzorging te verlenen zoals wassen en eten geven. Ook uit landelijk onderzoek blijkt dat psychosociale begeleiding het vaakst wordt geboden en persoonlijke verzorging het minst.

Stad en platteland in Brabant verschillen in dit opzicht nauwelijks van elkaar. Het patroon is overal hetzelfde.

Wel bestaan grote verschillen tussen mannen en vrouwen. In de grote steden verlenen vrouwelijke mantelzorgers significant meer huishoudelijke hulp (55%), persoonlijke verzorging (29%) en emotionele ondersteuning (74%) dan mannen (percentages respectievelijk 43%, 22% en 64%). Dit verschil treffen we ook aan op het platteland: vrouwelijke mantelzorgers geven daar significant meer huishoudelijke hulp (62%), persoonlijke verzorging (28%) en emotionele ondersteuning (70%) dan mannen (percentages respectievelijk 32%, 16% en 52%). In de middelgrote gemeenten vinden we deze verschillen tussen mannen en vrouwen niet, met uitzondering van persoonlijke verzorging: vrouwelijke mantelzorgers verlenen ook in de middelgrote gemeenten significant meer persoonlijke verzorging (24% van de vrouwelijke mantelzorgers) dan mannelijke mantelzorgers (16%).

Praktische en materiële ondersteuning, zoals vervoer, administratie en dergelijke is zowel in de grote steden als in de middelgrote gemeenten meer een zaak van mannelijke mantelzorgers: 51% van de mannelijke mantelzorgers verleent deze vorm van hulp, zowel in de stad als in de middelgrote gemeenten. Onder vrouwelijke mantelzorgers liggen deze percentages veel lager, namelijk op respectievelijk 38 en 41%. Op het platteland verlenen mannen en vrouwen in bijna gelijke mate (52, respectievelijk 49%) praktische en materiële ondersteuning. Vrouwen op het platteland geven deze vorm van hulp, met andere woorden, veel vaker dan in de stad.

4.5 Bereidheid om mantelzorg te verlenen

In *Met Elkaar; sociale participatie in Noord-Brabant* constateerden we reeds dat er een grote bereidheid bestaat om te zorgen voor een (of meer) naaste(n). Of men dit in de praktijk ook bereid is te doen, hangt wel sterk af van de vraag voor wie men dan wil of moet zorgen. Maar liefst acht op de tien Brabanders is zonder meer bereid om (weer) voor partner of kinderen te zorgen als dat nodig mocht zijn. Voor (schoon)ouders ligt dat percentage op 60%. Voor overige (schoon)familie is iets minder dan de helft van de Brabanders 'zonder meer' bereid te zorgen als dat nodig mocht zijn. 9% zegt dit zeker niet te doen, voor 46% hangt het ervan af of men weet het niet. Ook jegens burens, vrienden en bekenden voelt de meerderheid niet 'zonder meer' een morele verplichting om te zorgen: 6% zou dit zeker niet doen als het nodig was, 50% houdt een slag om de arm. Ook hier zien we dus dat veel mensen niet per definitie 'nee' zeggen, maar dat het voor hen van de situatie afhangt of dat ze het niet weten.

De grootste 'mantelzorgbereidheid' vinden we op het platteland: voor alle categorieën zorgbehoevenden zijn plattelanders wat meer dan gemiddeld bereid te zorgen als dit nodig is.

Meer nog dan verschillen tussen stad en platteland, bestaan er echter verschillen tussen mannen en vrouwen. Vrouwen zijn, veel meer dan mannen, bereid tot het zorgen voor (schoon)ouders en overige familie. In de stad is het verschil tussen mannen en vrouwen ten aanzien van (schoon)ouders 9%: 54% van de mannen ten opzichte van 63% van de vrouwen is bereid om voor hun (schoon)ouders te zorgen. Op het platteland liggen deze percentages op respectievelijk 57% (mannen) en 66% (vrouwen). Met name vrouwen op het platteland 'springen er dus uit' voor wat betreft hun grote bereidheid tot zorg voor hun (schoon)ouders, als dit nodig mocht zijn.

In de stad is het verschil tussen mannen en vrouwen inzake zorgbereidheid voor overige familie 7%: 40% van de mannen tegenover 47% van de vrouwen is bereid om voor hun overige familie te zorgen. Op het platteland liggen deze percentages op respectievelijk 43% (mannen) en 57% (vrouwen). Daarnaast zijn vrouwen - uitsluitend die op het platteland - ook meer dan mannen bereid om te zorgen voor burens, vrienden en bekenden (vrouwen: 53% bereid, mannen 40%).

Voor partners, kinderen en buren, vrienden en bekenden is de zorgbereidheid - zowel in de stad als op het platteland - onder mannen en vrouwen even groot en gelijk aan het Brabants gemiddelde, dan wel (op het platteland) een fractie hoger.

In de middelgrote gemeenten is de bereidheid om te zorgen voor partners, kinderen, (schoon)ouders, overige familie en buren, vrienden en bekenden onder mannen en vrouwen even groot (geen significante verschillen) en gelijk aan de Brabantse gemiddelden.

Bijlage: Toelichting 'stedelijkheid'

De vijf stedelijkheidsklassen die het CBS onderscheidt, zijn gebaseerd op klassegrenzen van 2500, 1500, 1000 en 500 adressen per km².

De volgende klassen worden onderscheiden:

- Zeer sterk stedelijk (omgevingsadressendichtheid van 2500 of meer)
- Sterk stedelijk (omgevingsadressendichtheid van 1500 tot 2500)
- Matig stedelijk (omgevingsadressendichtheid van 1000 tot 1500)
- Weinig stedelijk (omgevingsadressendichtheid van 500 tot 1000)
- Niet-stedelijk (omgevingsadressendichtheid van minder dan 500)

Zeer sterk stedelijke gemeenten (zoals Amsterdam, Rotterdam en Utrecht) komen in Noord-Brabant niet voor. Daarnaast hebben we de weinig en niet-stedelijke gebieden samengevoegd tot één categorie 'platteland'. De indeling voor de Brabantse gemeenten is dan als volgt:

Sterk stedelijk gemeenten/grote steden:

West-Brabant Bergen op Zoom
 Breda

Midden-Brabant Tilburg

Noordoost-Brabant Den Bosch

Zuidoost-Brabant Eindhoven
 Helmond

Matig stedelijke/middelgrote gemeenten:

West-Brabant Etten-Leur
 Oosterhout
 Rosendaal

Midden-Brabant Dongen
 Goirle
 Waalwijk

Noordoost-Brabant Oss
 Uden
 Vught

Zuidoost-Brabant Best
 Geldrop-Mierlo
 Valkenswaard
 Veldhoven

Niet/weinig stedelijke gemeenten/platteland:

West-Brabant	Alphen-Chaam Baarle-Nassau Drimmelen Geertruidenberg Halderberge Moerdijk Rucphen Steenbergen Werkendam Woensdrecht Woudrichem Zundert
Midden-Brabant	Aalburg Gilze en Rijen Hilvarenbeek Loon op Zand Oisterwijk
Noordoost-Brabant	Bernheze Boekel Boxmeer Boxtel Cuijk Grave Haaren Heusden Landerd Lith Maasdonk Mill en Sint Hubert Schijndel Sint Anthonis Sint-Michielsgestel Sint-Oedenrode Veghel
Zuidoost-Brabant	Asten Bergeijk Bladel Cranendonck Deurne Eersel Gemert-Bakel Heeze-Leende Laarbeek Nuenen c.a. Oirschot Reusel-De Mierden Someren Son en Breugel Waalre