

Effecten leefbaarheidsbeleid Provincie - 2007/2011

Ontwikkelen IDOP's

De programmalijn **Perspectiefrijk Brabant** is één van zes programma's uit het provinciale Bestuursakkoord 2007-2011, getiteld 'Vertrouwen in Brabant'. In die programmalijn zijn o.a. leefbare dorpen en wijken aangemerkt als speerpunt van beleid. Door gemeenten zowel geldelijke als materiële ondersteuning te bieden wil de Provincie een wezenlijke bijdrage leveren aan verbetering van de leefbaarheid van dorpen en wijken. Om het effect van deze ondersteuning inzichtelijk te maken, zijn de projecten geëvalueerd op verbetering van de leefbaarheid, de samenwerking tussen partijen en de meerwaarde van de Provinciale ondersteuning. Inmiddels zijn er drie rapportages gemaakt. De derde rapportage geeft een overzicht van de diverse projecten (ontwikkelen IDOP's, uitvoeren IDOP's, wijkprojecten 2008 en 2009-2010, ISV Plus) en beschrijft hoe aanvragers (meestal gemeenten) en inwoners de situatie vooraf ervaren hebben en hoe de situatie na afloop van het project eruit ziet. Deze factsheet laat de belangrijkste resultaten zien uit de derde rapportage over de projecten *Ontwikkelen IDOP's*.

Werkwijze

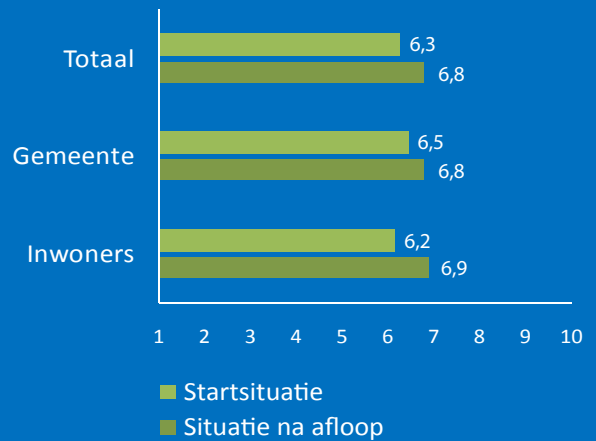
Hoe? In overleg met de provincie is er voor gekozen om projecten te laten evalueren door vertegenwoordigers van betrokken partijen. Per project wordt zowel een vertegenwoordiger van de subsidie aanvragende partij (meestal een gemeente) als een vertegenwoordiger van de begunstigde partij (de inwoners) benaderd om digitaal een vragenlijst in te vullen. Vragenlijsten worden voor drie momenten ingevuld: voor de startsituatie, voor de situatie halverwege en voor de eindsituatie. In de rapportage wordt de startsituatie vergeleken met de eindsituatie.

Respons

Hoeveel? Voor projecten die onder de subsidieregeling Ontwikkelen IDOP's vallen is de respons 61% (160 ingevulde vragenlijsten).

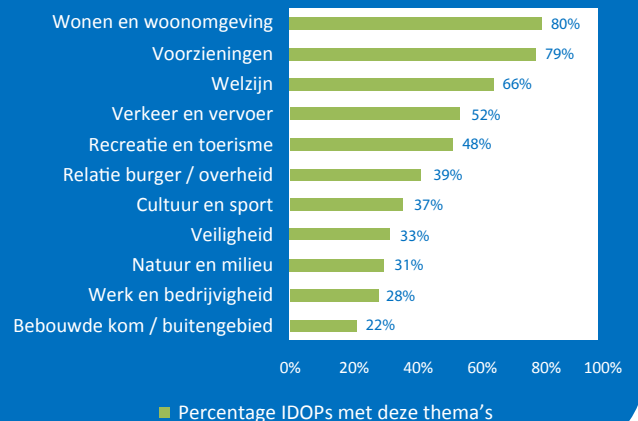
Wie? Bijna alle vertegenwoordigers van de AANVRAGERS zijn werkzaam bij de gemeente waarin het project wordt uitgevoerd. De meesten zijn beleidsmedewerker, projectmedewerker of projectleider. De vertegenwoordigers van de INWONERS zijn voornamelijk actief in dorps- of wijkraden of zijn deelnemer aan een (voor het betreffende project) georganiseerde activiteit.

Algemene leefbaarheid



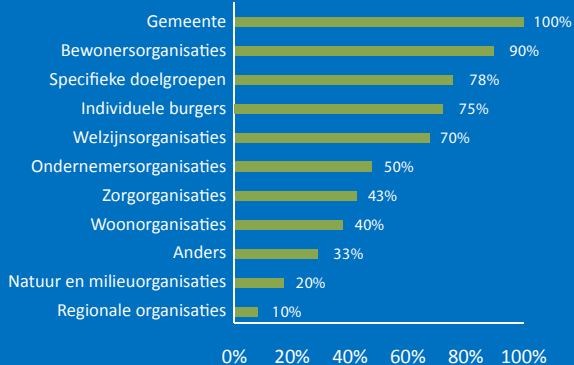
De leefbaarheid verbetert door de projecten; de inwoners beoordelen de situatie na afloop iets hoger dan de gemeenten.

Thema's IDOP's



Wonen en woonomgeving, voorzieningen en welzijn zijn de meest voorkomende thema's.

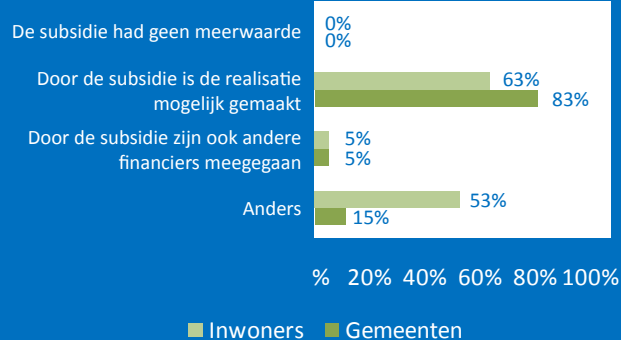
Betrokken partijen



Alle ondervraagden vinden dat de subsidie meerwaarde heeft gehad. Door de subsidie is realisatie mogelijk geworden, gemeenten vinden dit vaker dan inwoners.

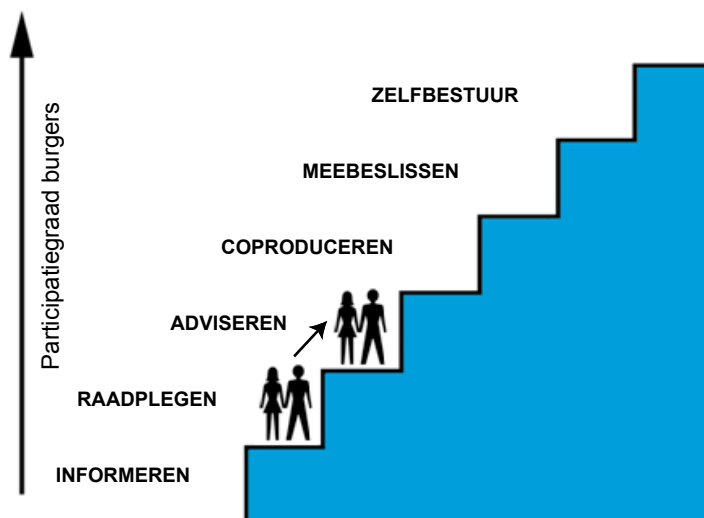
Naast gemeenten en bewoners zijn ook woningcorporaties, welzijns- en zorginstellingen betrokken bij de projecten. Dit toont aan dat er sprake is van partnerschap.

Meerwaarde subsidie Provincie

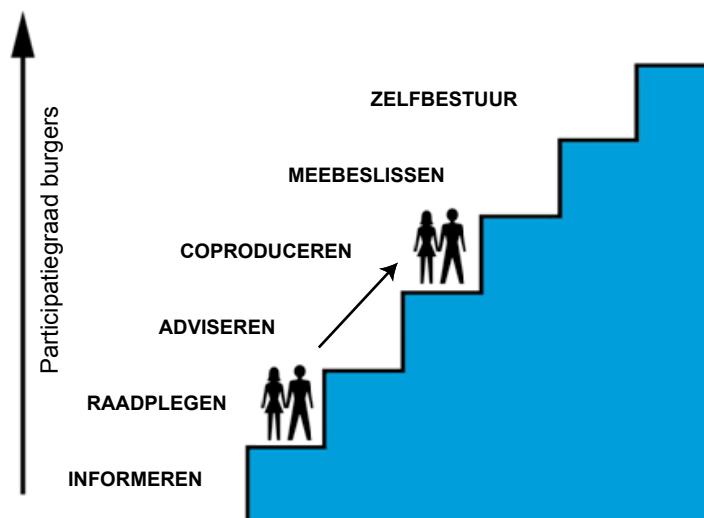


Participatieladder

De participatieladder geeft in zes treden de participatiegraad van inwoners ten opzichte van de gemeente aan. Hoe hoger de plaats op de ladder, hoe hoger de participatie van inwoners. Aan de betrokkenen is gevraagd om aan te geven hoe de participatie was aan het begin van het project en hoe deze uiteindelijk was.



Door het ontwikkelen van IDOP's wordt, volgens de inwoners, een hogere trede op de participatieladder bereikt.



Na afloop van het traject blijken inwoners, volgens de aanvragers, bijna twee treden hoger op de participatieladder te staan.